

VÝROČNÍ ZPRÁVA

NADAČNÍ FOND  
DĚTSKÉ ONKOLOGIE  
KRTEK

---



2022

---

# OBSAH

---

- 01 Úvodní slovo
- 02 Poslání
- 03 Jak pomáháme
- 04 Dary a možnosti dárcovství
- 05 Poděkování Krtkovi
- 06 Pobytové akce
- 07 Příběh
- 08 Rozhovor
- 09 Krtek v médiích
- 10 Zvláštní poděkování
- 11 Základní údaje
- 12 Kalendář
- 13 Účetní závěrka

# 01 ÚVODNÍ SLOVO

---

Milí krtčí přátelé,  
dámy a pánové,

s příchodem roku 2022 jsme se radovali, že je epidemie koronaviru za námi, ale v únoru celý svět, včetně naší kliniky, velmi zasáhla ruská agrese na Ukrajině.

V roce 2022 jsme přijali více než tři desítky ukrajinských pacientů, o které se Krtek postaral, jak nejlépe dovedl. Více si můžete přečíst v části Pomoc onkologicky nemocným dětem z Ukrajiny.

Když už jsme u čísel, dovolím si ještě dodat, že celkový počet pacientů (včetně těch z Ukrajiny), o které se musela klinika a Krtek postarat bylo za loňský rok téměř 150. Přežití pět let od diagnózy nádorového onemocnění se aktuálně blíží 90 %. Díky možnostem, které nám nabízí personalizovaná medicína, jsme schopni zvyšovat šanci na kvalitní život.

Opět musím Vám všem, podporovatelům, dárcům, velmi poděkovat, protože bez Vaší pomoci bychom jen stěží dokázali poskytovat péči na tak vysoké úrovni.

Děkujeme Vám za podporu a za naději, kterou svou neustálou přízní našim dětem a dospívajícím dáváte.

**prof. MUDr. Jaroslav Štěrba, Ph.D.**  
zakladatel NFDO Krtek  
přednosta Kliniky dětské onkologie FN Brno



## 02 POSLÁNÍ

---

Pomáháme dětem a dospívajícím s onkologickým onemocněním, kteří se léčí na Klinice dětské onkologie Fakultní nemocnice Brno - už 23 let.

Snažíme se být oporou rodinám v těžké životní situaci a po léčbě se snažíme pacientům usnadnit návrat do běžného života nejen prostřednictvím krtčích akcí.

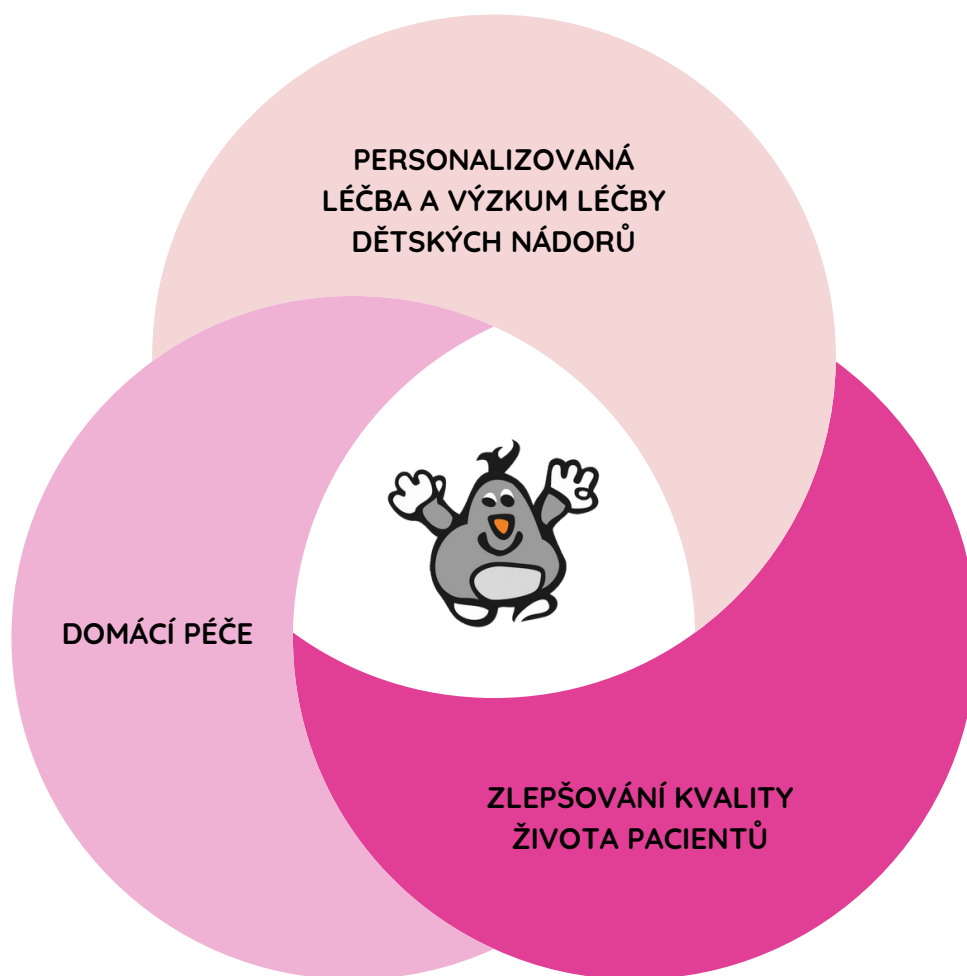
Podporujeme vědu a výzkum. Díky propojení nadačního fondu s klinikou usilujeme o to, aby současný vysoký standard péče na brněnské Klinice dětské onkologie i nadále setrval.



# 03 JAK POMÁHÁME

---

Veškeré aktivity nadačního fondu jsou součástí 3 pilířů.



Informace o pilířích naleznete na [webu NFDO Krtek](#).

# 03 JAK POMÁHÁME

## PERSONALIZOVANÁ LÉČBA A VÝZKUM LÉČBY DĚTSKÝCH NÁDORŮ

První pilíř zahrnuje finanční podporu personalizované medicíny (léčby šité na míru každému pacientovi, u kterého selhala léčba standardní), výzkum zaměřený na léčbu dětských nádorů ve spolupráci s významnými výzkumnými centry nejen v České republice, ale také v celé Evropě díky Evropské referenční síti pro vzácná hemato-onkologická onemocnění (ERN), jejíž součástí je KDO FN Brno již od roku 2017.

Řadí se sem také vzdělávání zdravotnického personálu a modernizace kliniky či zajištění technologického vybavení KDO FN Brno a spolupracujících pracovišť.

### CO ZNAMENÁ ERN?

K přezkumu pacientovy diagnózy a léčby svolají koordinátoři ERN „virtuální“ radu složenou z lékařů z různých odborných pracovišť, a to s využitím specializované platformy informačních technologií, tzn. znamená, že **cestují lékařské poznatky a know-how**, nikoli pacienti, kteří mohou zůstat v pohodlí svého domácího prostředí, které je jim oporou.

FINANČNÍ PODPORA CELKEM	10 063 983 Kč
VÝZKUM	4 940 878 Kč
TECHNOLOGICKÉ VYBAVENÍ (vč. modernizace JIP 7)	3 654 984 Kč
OSVĚTA	488 942 Kč
VZDĚLÁVÁNÍ A DALŠÍ PODPORA ZDRAVOTNICKÉHO PERSONÁLU	979 179 Kč

Ne vždy je možné personalizovanou léčbu plně hradit z veřejného zdravotního pojištění pacienta - proto jsme v roce 2022 zajistili speciální vakcíny pro tři pacienty.

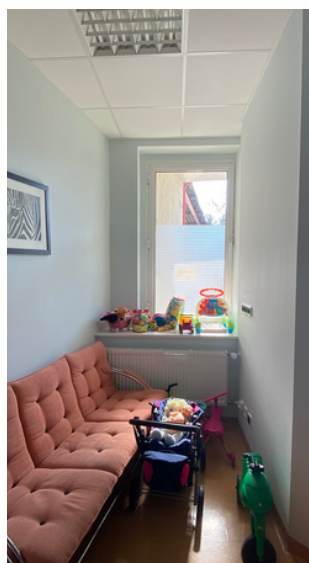
## JIP 7 KDO FN BRNO

rekonstrukce zázemí pro rodiče,  
kteří jsou se svými dětmi během  
hospitalizace na jednotce intenzivní  
péče KDO FN Brno.

před  
rekonstrukcí



po  
rekonstrukci



# 03 JAK POMÁHÁME

## ZLEPŠOVÁNÍ KVALITY ŽIVOTA PACIENTŮ

Druhý pilíř představuje vše, co se děje během léčby i po ní. Od zjištění diagnózy jsme s rodinami onkologicky léčeného dítěte v kontaktu, informujeme je o možnostech sociální i nadační podpory.

Zcela zdarma poskytujeme pro mimobrněnské pacienty ubytovnu, pořádáme pobytové akce - víkendové pobyty s rodiči nebo letní a zimní tábory, pečujeme o vyléčené pacienty i nadále, když se jako tzv. mladí dospělí dostanou do následné péče dispenzární ambulance Fakultní nemocnice u svaté Anny (finančně podporujeme psychologickou a nutriční péči), poskytujeme kompenzační pomůcky.

V březnu 2022 byl úspěšně zakončen projekt Onkologicky léčené děti v Brně v rámci participativního rozpočtu Dáme na vás města Brna, který významně podpořil rodiny našich pacientů zejména v zajištění asistence i doučování.

Na ubytovně se za rok ubytuje přes 500 osob.

V péči dispenzární ambulance je téměř 700 pacientů (za 6,5 let jejího fungování).

Letního tábora se zúčastnilo 75 dětí, 20 vedoucích, 10 praktikantů, 1 asistent, 1 zdravotní sestra a 2 lékaři.

FINANČNÍ PODPORA CELKEM	4 211 450 Kč
UBYTOVNA	864 455 Kč
LETNÍ TÁBOR S KAMARÁDY	1 107 366 Kč
VÍKENDOVÝ POBYT S RODIČI	314 262 Kč
SOCIÁLNÍ VÝPOMOC	1 437 001 Kč
DALŠÍ PODPORA DĚTSKÝCH ONKOLOGICKÝCH PACIENTŮ	488 366 Kč



# 03 JAK POMÁHÁME

---

## DOMÁCÍ PÉČE

V rámci domácí péče poskytujeme podporu pacientům, u kterých byly vyčerpány všechny možnosti léčby a přechází se na paliativní péči. V této oblasti spolupracujeme s Centrem provázení a paliativním týmem FN Brno.

I v těchto chvílích se snažíme být rodinám nablízku a poskytnout jim pomůcky, které potřebují (např. antidekubitní podložky, toaletní židle, kyslíkové koncentrátory, invalidní vozíčky apod.)

Krtčí paliativní tým tvoří lékař a dvě zdravotní sestřičky.

FINANČNÍ PODPORA CELKEM	593 331 Kč
KOMPENZAČNÍ POMŮCKY A PŘÍSTROJE	336 134 Kč
VÝJEZDY ZA PACIENTY V DOMÁCÍ PÉČI	257 197 Kč



# 04 DARY A MOŽNOSTI — DÁRCOVSTVÍ

V roce 2022 jsme obdrželi dary v hodnotě **22 564 181 Kč**.

	MOŽNOSTI DÁRCOVSTVÍ	HODNOTA PŘIJATÝCH DARŮ
	FINANČNÍ DARY	17 863 946 Kč
	DÁRCOVSKÉ SMS	144 817 Kč
	VEŘEJNÉ SBÍRKY (zapečetěné pokladničky)	547 011 Kč
	VĚCNÉ DARY	491 955 Kč
	ZAKOUPENÍ KRTČÍHO PŘEDMĚTU	624 636 Kč
	DĚDICTVÍ	471 199 Kč
	PLATEBNÍ BRÁNA	1 588 187 Kč
	KULTURNÍ A SPORTOVNÍ AKCE	832 430 Kč

# 05 PODĚKOVÁNÍ KRTKOVI

## ZOO

Dobrý den,

včera jsme byli v ambulanci v Brně, a protože bylo Davidkovi dobře, zkusili jsme využít Krtkovu obálku v ZOO. Pro Davidka to byl první výlet od začátku léčby (od května).

Počasí se nám vydařilo, ZOO se velmi líbila. Za tuto možnost nadaci Krtek velmi děkujeme.

Věra a Davídek R.

## Doučování a asistence

Jsme velmi vděční za tuto odlehčující službu asistence do rodin s onkologickými pacienty. Poznali jsme již dvě slečny a obě, ač každá jiná, se na děti skvěle napojily a pomáhají jak především se Štěpánkem, tak i s jeho starší sestrou, které se za tu celou dobu dostalo mnohem méně pozornosti. A jak jsme službu využili prozatím? Hrou, pobytem venku v parcích a vyzvedáváním starší dcery ze školy a z kroužků, dokonce nás dnes naše milá asistentka navštívila se štěňátkem, takže se dá říct, že jsme získali i canisterapii. Jsme nad míru spokojeni a doporučujeme všem rodinám, které váhají, protože třeba nikdy neměly chuť na hlídání. My předtím také ne, ale už víme, jaká úleva a zpestření to - i jednou týdně - může být a člověk se necítí být na všechno tak sám.

Moc děkujeme.

Č.

## Ubytovna

Dobrý den, můj syn Filip byl od června loňského roku pacientem onkologie v Dětské nemocnici, a tím pádem i klientem nadace Krtek. Velmi jsme oceňovali, co všechno nadace pro nás dělá.

Díky ubytovně jsme se synem mohli pobývat během jeho pobytu v nemocnici, za to jsem osobně nejvíc vděčná. Syn bohužel přes veškerou péči lékařů zákeřné nemoci podlehl, v pondělí měl pohřeb.

V úterý se chystáme do Brna, mimo jiné vrátit kolečkové křeslo a přenosné WC ("gramofon"), které jsme měli půjčené z nadace. Chtěla jsem se domluvit, kam tyto věci máme přinést. Ještě jednou děkuji pracovníkům nadace za vše, co pro nás Krtek udělal.

S upřímným pozdravem

Hana B.

# 06 POBYTOVÉ AKCE

Rodinný víkend (28. 4. - 1. 5. 2022)



# 06 POBYTOVÉ AKCE

Letní tábor (13. 8. - 27. 8. 2022)



„Holky byly nadšeny, moc všem děkujeme, jste úžasní.“ E. R.



„Nekonečné díky za nejúžasnější Nekonečný příběh, jste všichni nekonečně skvělí.“ M. J.



„Děkujeme za úžasný tábor plný skvělých lidí.“ J. O.



„Jste všichni naprosto úžasní, tolik dětí a radosti pro ně.“ P. K.

# 07 PŘÍBĚH

---



## Marek

Bez zraku ano, bez optimismu ne!

Markovi ještě nebyl ani rok, když mu lékaři diagnostikovali oboustranný retinoblastom, tedy zhoubný nitrooční nádor. Bohužel je to nemoc, která postihuje hlavně velmi malé děti. Naše radost a štěstí z toho, že máme miminko, se velmi rychle změnila ve strach z nemoci, ale i z náročné léčby, která byla nevyhnutelná. Od diagnózy se náš život změnil od základů. Přesunul se do nemocnice a jeho hlavní náplní byl boj s nemocí. Sice jsme se občas dostali i domů, ale stejně jsme mysleli jen na to, jak to Marek zvládne, co nás ještě čeká... Byly to dva roky strachu. Velmi těžké období, které mimo jiné způsobilo i to, že se rodina rozpadla a s manželem jsme se rozvedli.

Malého Marka čekalo v první řadě několik bloků chemoterapie. I když jsme velmi doufali, nebyla chemoterapie úspěšná a na zvládnutí nemoci nestačila. Lékaři museli bohužel sáhnout po radikálním řešení – odstranili Markovi pravou oční bulvu a nádor v levém oku léčili dokonce vysokými dávkami chemoterapie, které provázela nutnost izolace v transplantačním boxu. Musela jsem sebrat sílu a prostě jít dál. Byla jsem v transplantačním boxu s ním, byli jsme tam zavření několik týdnů, ale byla jsem ráda, že mu mohu být nablízku.

Osud se ale s takovou zkouškou nespokojil a ani tahle léčba ještě nestačila – retinoblastom vzdoroval a vyšetření prokázalo, že jeho nádorová aktivita stále trvá. Marek tedy musel několik týdnů podstupovat dvakrát denně radioterapii. Celou dobu léčení jsme doufali, že to nakonec dopadne dobře, že další léčba zabere a vrátíme se k běžnému životu, kterého jsme si zatím moc neužili. Ani neumím popsat to štěstí, když pro nás konečně měli lékaři dobré zprávy – nemoc ustoupila a Marek byl zdravý.

# 07 PŘÍBĚH

---

Po dvou letech, kdy se vše přizpůsobovalo jen léčbě, bylo krásné se vrátit domů a začít žít obyčejný život. Ve čtyřech letech šel Marek poprvé do školky, pak do školy – a chodil do té běžné, mezi zdravé děti. Vlastně si říkám, že když už ho muselo něco takového potkat, tak je dobře, že jako hodně malého, protože se s tím naučil žít.

V nemocnici, při léčbě, ale pak i doma, nám hodně pomohl Nadační fond dětské onkologie Krtek. Už na Klinice dětské onkologie FN Brno, kde jsme absolvovali převážnou část léčby, jsme se dozvěděli o Nadačním fondu Krtek, který pomáhá dětem a rodinám během léčby. Troufám si říct, že bez něj by Markův život nebyl tak naplněný, jak je. Jako samoživitelka bych mu nemohla dovolit dopřát tolik zajímavých aktivit, na kterých se hodně naučil a našel spoustu kamarádů.

Marek se účastnil mnoha krtčích táborů moc rád i proto, že se o něj postarali tak, že se mohl účastnit všech aktivit, které tábor nabízel a já ho na tábor pouštěla s klidem a vědomím, že se vrátí spokojený a plný nových zážitků. O tom, že se mu tam moc líbilo svědčí i fakt, že tam jezdí dodnes, teď už jako vedoucí, který může předat zkušenosti a pomoci tak mladším kamarádům.

V současné době je Marek 17 let po léčbě a je z něj optimistický mladý muž se sportovním duchem. Umí si plnit své sny a koníčky, tím hlavním je sport a pohyb. Studuje Fakultu tělesné kultury Univerzity Karlovy, obor Aplikovaná tělesná výchova a sport. Věnuje se atletice, judu, v zimě jezdí na lyžích. V parabiatlonu získal cenné medaile a stále drží titul mistra republiky v atletice hendikepovaných sportovců.

To, že mu byla diagnostikována praktická slepota se zbytkovým zrakem na levém oku, ho nikdy zásadně neomezovalo. Jak sám říká, je to tím, že se i díky Nadačnímu fondu Krtek hned v dětství naučil vše i přes následky nemoci zvládat, poznal spoustu kamarádů a dětství si prožil jako zdravé děti.

Markova maminka



# 07 PŘÍBĚH

---



## Pomoc onkologicky nemocným dětem z Ukrajiny

Za rok pomoci jsme se potkali s mnoha nelehkými osudy rodin, které byly zasaženy nejen válečným konfliktem, ale potýkaly se i s život ohrožujícím onemocněním dětí.

Od začátku vypuknutí válečného konfliktu na Ukrajině Klinika dětské onkologie FN Brno přijala do péče na tři desítky dětí s doprovodem. Vzhledem ke zdravotnímu stavu dětí jim NFDO Krtek zajistil ubytování v bezprostřední blízkosti nemocnice, včetně základních potravin. Některé děti byly ihned hospitalizovány a sociální koordinátorka z NFDO Krtek maminky doprovodila k vyřízení víza, zdravotního pojištění a ostatních záležitostí souvisejících s pobytem v ČR. Rodinám Krtek zakoupil základní potraviny, hygienické pomůcky, pomohl s péčí o zdravé sourozence pacientů apod.

Ve dvou případech jsme zajišťovali příjezd tatíneků, protože u dětí došlo k vážnému zhoršení zdravotního stavu. Jedním z nich byl i 13letý chlapec z nejméně zasažené Dněpropetrovské oblasti, který přijel do České republiky s maminkou a sestrou kvůli léčbě glioblastomu (mozkového nádoru). První přešetření bohužel ukázalo rozšíření nádoru v mozku a míše, následně došlo k prudkému zhoršení zdravotního stavu a bylo nutné rodinu vybavit kompenzačními pomůckami. NFDO Krtek jim zapůjčil invalidní vozík, antidekubitní matraci a snažil se rodině pobyt co nejméně ulehčit. Přes ambasádu se nám podařilo zajistit příjezd tatínka i prarodičů a připravit oslavu 14. narozenin. O několik dní později chlapec bohužel zemřel. Krtek zajistil úhradu pohřbu a návrat rodiny zpět na Ukrajinu. Maksim i jeho rodina se všem zapsali hluboko do srdce.

Věříme, že ani na Krtka rodiny po ukončení léčby nezapomenou, stejně jako rodina 14leté Kateryny. Onkologická klinika v Kyjevě byla bombardována a Kateryna potřebovala zahájit léčbu zhoubného nádoru. Po pěti měsících se její stav zlepšil, další léčba již může probíhat ambulantně a rodina se mohla vrátit domů.



# 08 ROZHOVOR

---

## **Mgr. Martina Petlachová** vrchní sestra KDO FN Brno

### **Kdy jste se rozhodla pro práci na KDO FN Brno?**

Už po zdravotní škole jsem nastoupila na dětské interní oddělení, kde jsme se starali i o děti s onkologickým onemocněním. Většinu kolegyň ze školy lákala chirurgie, ale mně byla interna bližší. Pak jsem sbírala životní zkušenosti i mimo obor, ale po mateřské dovolené s druhým dítětem jsem se chtěla vrátit do dětské nemocnice. Bylo mi nabídnuto místo na onkologickém stacionáři. Zpočátku jsem trochu váhala, ale už zde pracuji přes 20 let.

### **Kolik sester má na starosti vrchní sestra z Kliniky dětské onkologie a jak náročné je udržet pracovní pohodu v kolektivu, jehož práce - každodenní péče o onkologicky nemocné děti - je velmi náročná?**

Kolektiv sester (nelékařských zdravotnických pracovníků - sestry, ošetřovatelky, sanitářky) čítá na cca 80 kolegyň, což je poměrně dost. Udržet pohodu a chuť k práci se snažím vstřícným jednáním, úsměvem, pochvalou. S tím mi pomáhají i moje úžasné staniční sestry. Péče o onkologické pacienty je samozřejmě náročnější, musíme se postarat o široké spektrum dětí od 0-20 let věku. Nesmíme zapomínat na jejich rodiče, kteří jsou součástí léčby. Pokud přijímám nové zaměstnance, tak od nich vyžaduji empatii, úsměv, komunikativnost a samozřejmě chuť pracovat na takto náročném oddělení. Pokud se to podaří, tak zůstávají i dlouhodobě, kolegyně se vrací i po mateřské dovolené.

### **Jak vnímáte pomoc nadačního fondu směrem k rodinám s onkologicky léčeným dítětem?**

Krtek je jednoznačnou součástí Kliniky dětské onkologie, jeho role v péči o rodiny onkologicky léčených dětí je nezastupitelná. Pomáhá zvládat prvotní šok po sdělení diagnózy a provází rodinu po celou dobu léčby i po. Některé rodiny vyžadují větší pomoc a spolupráci a některé naopak pomáhají i NFDO Krtek a nám.

### **Dokážete si představit, že by klinika fungovala bez pomoci Krtky?**

...No, asi by klinika fungovat musela, o pacienty bychom se postarali - ALE! NFDO Krtek pomáhá s vybavením prostor, sociálně, finančně, zajišťuje ubytování rodin v areálu, pomáhá financovat výzkum a vzdělání. Moc si to představit neumím.

### **Zřejmě jsou dny, které jsou těžké - psychicky náročné, kdy Vás zasáhnou osudy pacientů... Jak se s tím vyrovnáváte?**

Osudy pacientů nás zasáhnou vždy, nejde si zvyknout. Nicméně musíme fungovat dál pro ostatní pacienty, pro sebe, pro rodinu.... Snažím se nebrat si práci domů, kromě nezbytných záležitostí. Doma se věnuji rodině, nyní hodně vnoučatům. Mám ráda sport - kolo, nordic walking, lyže, taky přírodu, hory, zahradu, výlety.

### **Co pro Vás znamená KRTEK?**

Krtek pro mě znamená:  
dětská onkologie, pomoc, fajn holky.



# 09 KRTEK V MÉDIÍCH

Snažíme se také o to, abychom zvýšili informovanost o naší činnosti - podpoře onkologicky léčených dětí a dospívajících z Kliniky dětské onkologie Fakultní nemocnice Brno.

A kde jste o nás mohli číst či slyšet v loňském roce?

- Brněnský deník (únor 2022)
- rádio Krokodýl (březen 2022)
- Jihlavské listy (květen 2022)
- Český rozhlas Vysočina (červen 2022)
- Česká televize (listopad 2022)
- týdeník Respekt (prosinec 2022)
- Týdeník Kroměřížska (prosinec 2022)
- a další...



Hlavní tematikou byla osvětová činnost nadačního fondu a péče o pacienty - v průběhu léčby a po léčbě. Čtenářům a posluchačům jsme představili, jak je důležité začlenit dětského pacienta po léčbě zpět do běžného života prostřednictvím rekondičních a resocializačních pobytů.



# 10 ZVLÁŠTNÍ PODĚKOVÁNÍ

---

úžasní  
**AMBASADOŘI**

Děkujeme,  
že jste Krtka  
znovu vynesli  
do záře  
reflektorů.

naši milí  
**DOBROVOLNÍCI**

Děkujeme za  
vynaložený čas  
a otevřené srdce,  
které věnujete  
krtčím dětem.

spolehliví  
**PARTNEŘI**

Děkujeme, že  
nám pomáháte  
s organizací  
mnohých  
projektů.

**ONKA**  
Domčův sen  
Dobrý anděl  
Sun Drive Communications  
Zlatá rybka  
Společně k úsměvu

Děkujeme, že  
můžeme dále  
spolupracovat.

město Brno  
Jihomoravský kraj  
Hvězdárna  
a planetárium Brno

Vážíme si  
Vaší přízně.



# 11 ZÁKLADNÍ ÚDAJE

---

Nadační fond dětské onkologie Krtek

Helfertova 508/7b

613 00 Brno

IČ: 25581228

Číslo běžných bankovních účtů: 3503770297/0100, 404080/0100

Číslo transparentního účtu: 86-1660380277/0100

SPRÁVNÍ RADA: prof. MUDr. Jaroslav Štěrba, Ph.D. (předseda),  
prof. MUDr. Dalibor Valík, Ph.D., Ing. Jana Schneiderová, Mgr. Martina Petlachová,  
doc. MUDr. Hana Ošlejšková, Ph.D., MUDr. Silvie Rafčíková, MBA

DOZORČÍ RADA: Mgr. Ivana Krejčí (předsedkyně), MUDr. Peter Múdry, Ph.D.,  
Ing. Pavel Mrhač

Ředitelka: Mgr. Sylva Richterová

Sociální koordinátorky: Mgr. Kateřina Nazarej, Jaroslava Rosenbergová, DiS.

Projektová manažerka: Mgr. Zuzana Boháčová

Hospodářka: Mgr. Jana Laciná

Koordinátorka projektu Onkologicky léčené děti v Brně: Mgr. Irena Vlahovičová



# 12 KALENDÁŘ

---

Aktivita, které podpořily činnost nadačního fondu, uvádíme chronologicky. Některé akce proběhly již dříve, ale výtěžek byl předán v roce 2022, a tím se řídíme v řazení akcí. Děkujeme všem organizátorům za to, že se rozhodli výtěžek věnovat na podporu onkologicky léčených dětí.

## LEDEN

- Výstava obrazů Terezy Zelinové (Thyri Ryiah Zelinové)  
Ne nepodobna Slunci
- Akce ISG firmy Lenovo Czech
- Sokolík Silůvky, 4. odd. YMCA Skaut - Betlémské světlo
- 1000 mil pro jeden cíl - převzetí cílové vlajky 7. ročníku
- Novoroční běh pro Krtka - obec Jiříkovice
- Charitativní antikvariát
- Vánoční tombola firmy Inventec Czech
- Dobrotrh Mendelu

## ÚNOR

- Konica Minolta Business Solutions Czech
- Volejbalistky ŠSK při Gymnáziu Šlapanice
- Choceňský kalendář Jany Hejzlarové
- ProSpánek
- 15. 2. 2022 - zahájení osvětové kampaně v rámci Dnů dětské onkologie v Brně s dobrovolníky ze společnosti Atlas Copco ČR
- Rekonstrukce zázemí pro rodiče JIP 7 na KDO
- Lukáš Franč - bývalý pacient

## BŘEZEN

- Akce Brněnský Livigno 2022 Radegast Sportpubu
- Volejbalisti TJ Sokol Šlapanice
- Matýskova narozeninová sbírka
- Vánoční jarmark Školy pro život - ZŠ Komořany
- Dobré ráno ČT - rozhovor s prof. MUDr. Jaroslavem Štěrbou, Ph.D.
- Den pro Zuzanku manželů Oškerových
- MŠ Veselí nad Moravou
- Dny dětské onkologie - slavnostní zakončení na Hvězdárně a planetáriu Brno
- Moravská liga TFA
- Program Nadačního fondu Tesco "Vy rozhodujete, my pomáháme"



# 12 KALENDÁŘ

---

## DUBEN

- Festival Brutal Assault v Josefově
- Výtěžek z prodeje knihy Zrcadlo paměti Jiřího Poláška
- Velikonoční jarmark ZŠ Komenského, Kroměříž
- Rodinný víkend na Milovech (28. 4. - 1. 5. 2022)

## KVĚTEN

- Běh naděje v Hovoranech a Šardicích
- Dny s Krtkem na SZŠ a VOŠZ Merhautova 15, Brno
- Klienti Salonu Goldenhair
- Běh pro Krtka - ZŠ Dubňany
- Kácení máje v Jedlí

## ČERVEN

- Pavlína Steffková a její přátelé z USA
- Vinné trhy v Čejkovicích - Dobročinný snack bar
- Na kole dětem - cyklotour Josefa Zimovčáka
- Koncerty u jezu - u rybníka Kukle na Vysočině
- Běháme srdcem - Gymnázia a SOŠZE Vyškov
- Sbírka zaměstnanců firmy MOL Česká republika
- Den s Porsche - zábavné odpoledne pro rodiny s dětmi
- Charitativní psí závody v bull sportech - Game of Thrones V. Bull Show
- Den na KDO FN Brno s Jiřím "BJP" Procházkou, psem Gumpem a Filipem Rožkem

## ČERVENEC

- Den dětí na KDO FN Brno
- ZŠ a MŠ Dobronín OLD RALLY - závodníci Richard Burns Rally
- DHL Pohořelice
- Fotbalový kemp Beker-Kroupa
- Vinařský ráj z Čejkovic





# 12 KALENDÁŘ

---

## SRPEN

- Letní tábor na Milovech (13. 8. - 26. 8.)
- Sbírka pro ONKOLÁČKY - darování pračky na krtčí ubytovnu
- Návštěva Filipa Rožka a psa Gumpa na KDO FN Brno
- Na kole dětem Žďárskými vrchy Aleše Wasserbauera
- Zahájení projektu 1000 mil pro jeden cíl
- Charitativní aukce sbírky vinylů Michala Maudra - DJ Loutka
- Dívka roku - celostátní soutěž pro dívky 13-16 let

## ZÁŘÍ

- 4. ročník Domčova snu - charitativní fotbalový turnaj
- Pohádkový úsměv v Hostěradicích
- 10. ročník československého charitativního výstupu na horu Pilatus
- Běh Petry Linetové
- MUDr. Ondřej Rohleder a jeho psí parťák Bohumil - vítězný poster z konference dětských hematologů a onkologů v Plzni

## ŘÍJEN

- Studio Markéty Geitlerové ve spolupráci s Markétou Cíchovou
- Další výtěžek z prodeje knihy Zemři a povstaň o Ondřeji Buchtelovi
- Romano Zorba - podpora onkologických pacientů na KDO FN Brno
- Cyklozastávka pod jabloní - cyklovyjíždka
- Běh Evy Hladné v Morkovicích
- Charitativní jóga pro Krtka

## LISTOPAD

- Zápas Evropské konferenční ligy UEFA: 1. FC Slovácko a 1. FC Köln
- Elite Gym Brno - soutěž v crossfitu Elite Battle of Brno
- 2. kolo Českého poháru: TJ Šlapanice a Blackvolley Beskydy
- Rozpumpujme IFE
- Benefiční koncert pro NFDO Krték - Matuš Mlích na Melodce v Brně
- PVZP FenixRun v rámci běžecké tour Běhej lesy
- 14. ročník Vánočního koncertu Roberta Jíchy a jeho hostů



# 12 KALENDÁŘ

---

## PROSINEC

- Adventní stánek u Jošta (10. 12. - 11. 12.)
- Mikulášský běh s Cyrilem pro Krtka v organizaci s Běhy Zlín a rodinnou firmou Krajči plus
- Den otevřených dveří v SZŠ a VOŠZ Brno, Merhautova
- Den sportu a světél života proti rakovině
- ZŠ Modřice - podpora onkologických pacientů z KDO FN Brno
- MIMSA: Masaryk International Medical Student Association
- 22. základna vrtulníkového letectva Náměšť nad Oslavou
- Šipkaři dětem
- Fajn Fabrika - Resideo
- Příslušníci Czech JTAC a Aktivní záloha 22. ZVrL Náměšť nad Oslavou
- SolarWinds
- Miloš Pásztor z M&D CARGO
- Vánoční jarmark Šárky Stavjaníkové
- Prodejní výstava obrazů Zuzany Volákové
- Anglická školka Happy Panda
- Vánoční akce Masarykovy ZŠ a MŠ Brno, Zemědělská
- Advent v Plenkovicích
- Česká televize, studio Brno - Na kafe (nejen) s Dobrým ránem!



# 182.680 Kč

## DEN SPORTU A SVĚTEL ŽIVOTA PROTI RAKOVINĚ

relax 21 #děkujeme



# 13 ÚČETNÍ ZÁVĚRKA

---

Na následujících stranách naleznete zprávu nezávislého auditora a kompletní účetní závěrku za rok 2022.



## ZPRÁVA NEZÁVISLÉHO AUDITORA Pro zakladatele nadačního fondu Nadační fond dětské onkologie KRTEK

Se sídlem: Helfertova 508/7b, Černá Pole, 613 00 Brno

### Výrok auditora

Provedli jsme audit přiložené účetní závěrky Nadační fond dětské onkologie KRTEK (dále také „nadační fond“) sestavené na základě českých účetních předpisů, která se skládá z rozvahy k 31. prosinci 2022, výkazu zisku a ztráty za rok končící k tomuto datu a přílohy této účetní závěrky, která obsahuje popis použitých podstatných účetních metod a další vysvětlující informace.

Podle našeho názoru přiložená účetní závěrka podává věrný a poctivý obraz finanční pozice Nadační fond dětské onkologie KRTEK k 31. prosinci 2022 a její finanční výkonnosti za rok končící k tomuto datu v souladu s českými účetními předpisy.

### Základ pro výrok

Audit jsme provedli v souladu se zákonem o auditorech a standardy Komory auditorů České republiky pro audit, kterými jsou mezinárodní standardy pro audit (ISA), případně doplněné a upravené souvisejícími aplikačními doložkami. Naše odpovědnost stanovená těmito předpisy je podrobněji popsána v oddílu Odpovědnost auditora za audit účetní závěrky. V souladu se zákonem o auditorech a Etickým kodexem přijatým Komorou auditorů České republiky jsme na nadačním fondu nezávislí a splnili jsme i další etické povinnosti vyplývající z uvedených předpisů. Domníváme se, že důkazní informace, které jsme shromáždili, poskytují dostatečný a vhodný základ pro vyjádření našeho výroku.

### Odpovědnost správní rady a dozorčí rady nadačního fondu za účetní závěrku

Správní rada nadačního fondu odpovídá za sestavení účetní závěrky podávající věrný a poctivý obraz v souladu s českými účetními předpisy a za takový vnitřní kontrolní systém, který považuje za nezbytný pro sestavení účetní závěrky tak, aby neobsahovala významné (materiální) nesprávnosti způsobené podvodem nebo chybou.

Při sestavování účetní závěrky je správní rada nadačního fondu povinna posoudit, zda je nadační fond schopen nepřetržitě trvat, a pokud je to relevantní, popsat v příloze účetní závěrky záležitosti týkající se jejího nepřetržitého trvání a použití předpokladu nepřetržitého trvání při sestavení účetní závěrky, s výjimkou případů, kdy správní rada plánuje zrušení nadačního fondu nebo ukončení její činnosti, resp. kdy nemá jinou reálnou možnost než tak učinit.

Za dohled nad procesem účetního výkaznictví v nadačním fondu odpovídá dozorčí rada.

### Odpovědnost auditora za audit účetní závěrky

Naším cílem je získat přiměřenou jistotu, že účetní závěrka jako celek neobsahuje významnou (materiální) nesprávnost způsobenou podvodem nebo chybou a vydat zprávu auditora obsahující náš výrok. Přiměřená míra jistoty je velká míra jistoty, nicméně není zárukou, že audit provedený v souladu s výše uvedenými předpisy ve všech případech v účetní závěrce odhalí případnou existující významnou (materiální) nesprávnost. Nesprávnosti mohou vzniknout v důsledku podvodů nebo chyb a považují se za významné (materiální), pokud lze reálně předpokládat, že by jednotlivě nebo v souhrnu mohly ovlivnit ekonomická rozhodnutí, která uživatelé účetní závěrky na jejím základě přijmou.

Při provádění auditu v souladu s výše uvedenými předpisy je naší povinností uplatňovat během celého auditu odborný úsudek a zachovávat profesní skepticismus. Dále je naší povinností:

- Identifikovat a vyhodnotit rizika významné (materiální) nesprávnosti účetní závěrky způsobené podvodem nebo chybou, navrhnout a provést auditorské postupy reagující na tato rizika a získat dostatečné a vhodné důkazní informace, abychom na jejich základě mohli vyjádřit výrok. Riziko, že neodhalíme významnou (materiální) nesprávnost, k níž došlo v důsledku podvodu, je větší než riziko neodhalení významné (materiální) nesprávnosti způsobené chybou, protože součástí podvodu mohou být tajné dohody (koluze), falšování, úmyslná opomenutí, nepravdivá prohlášení nebo obcházení vnitřních kontrol.
- Seznámit se s vnitřním kontrolním systémem nadačního fondu relevantním pro audit v takovém rozsahu, abychom mohli navrhnout auditorské postupy vhodné s ohledem na dané okolnosti, nikoli abychom mohli vyjádřit názor na účinnost jejího vnitřního kontrolního systému.
- Posoudit vhodnost použitých účetních pravidel, přiměřenost provedených účetních odhadů a informace, které v této souvislosti správní rada nadačního fondu uvedla v příloze účetní závěrky.
- Posoudit vhodnost použití předpokladu nepřetržitosti trvání při sestavení účetní závěrky správní radou a to, zda s ohledem na shromážděné důkazní informace existuje významná (materiální) nejistota vyplývající z událostí nebo podmínek, které mohou významně zpochybnit schopnost nadačního fondu nepřetržitě trvat. Jestliže dojdeme k závěru, že taková významná (materiální) nejistota existuje, je naší povinností upozornit v naší zprávě na informace uvedené v této souvislosti v příloze účetní závěrky, a pokud tyto informace nejsou dostatečné, vyjádřit modifikovaný výrok. Naše závěry týkající se schopnosti nadačního fondu nepřetržitě trvat vycházejí z důkazních informací, které jsme získali do data naší zprávy. Nicméně budoucí události nebo podmínky mohou vést k tomu, že nadační fond ztratí schopnost nepřetržitě trvat.
- Vyhodnotit celkovou prezentaci, členění a obsah účetní závěrky, včetně přílohy, a dále to, zda účetní závěrka zobrazuje podkladové transakce a události způsobem, který vede k věrnému zobrazení.

Naší povinností je informovat správní radu a dozorčí radu mimo jiné o plánovaném rozsahu a načasování auditu a o významných zjištěních, která jsme v jeho průběhu učinili, včetně zjištěných významných nedostatků ve vnitřním kontrolním systému.

V Praze dne 31. května 2023

Auditorská společnost:

Deloitte Audit s.r.o.  
evidenční číslo 079



Statutární auditor:

Pavel Raštica  
evidenční číslo 2180



## ÚČETNÍ ZÁVĚRKA K 31. PROSINCI 2022

Název společnosti: Nadační fond dětské onkologie KRTEK  
Sídlo: Helfertova 508/7b, Černá Pole, 613 00 Brno  
Právní forma: Nadační fond  
IČO: 255 81 228

### Součástí účetní závěrky:

Rozvaha


Výkaz zisku a ztráty

Přehled o změnách vlastního kapitálu

Přehled o peněžních tocích

Příloha

Účetní závěrka byla sestavena dne 31. května 2023.

Statutární orgán účetní jednotky	Podpis
Prof. MUDr. Jaroslav Štěrba, Ph.D. Předseda správní rady	

**NADACNÍ FOND DĚTSKÉ ONKOLOGIE KRTEK**  
Helfertova 508/7b  
613 00 Brno  
IČ: 25581228  
[www.krtek-nf.cz](http://www.krtek-nf.cz)  
[info@krtek-nf.cz](mailto:info@krtek-nf.cz)





**ROZVAHA**  
**v plném rozsahu**

Název, sídlo a právní forma účetní jednotky

Nadační fond dětské onkologie KRTEK  
 Helfertova 508/7b  
 Brno  
 613 00

Ke dni 31.12.2022  
 (v celých tisících Kč)

IČO

25581228

Účetní jednotka doručí:  
 1 x příslušnému f.n. orgánu

Označení	AKTIVA	číslo řádku	Stav k prvnímu dni	Stav k posled. dni	
			účetního období	účetního období	
a	b	c	1	2	
<b>A.</b>	<b>Dlouhodobý majetek celkem</b>	<b>Součet A.I. až A.IV.</b>	1	5 082	3 954
A. II.	Dlouhodobý hmotný majetek celkem	Součet A.II.1. až A.II.10.	20	8 312	7 630
A. II. 3.	Stavby	(021)	12	6 063	6 063
A. II. 4.	Hmotné movité věci a jejich soubory	(022)	13	1 506	1 506
A. II. 9.	Nedokončený dlouhodobý hmotný majetek	(042)	18	743	61
A. IV.	Oprávy k dlouhodobému majetku celkem	Součet A. IV.1. až A. IV.11.	40	-3 230	-3 676
A. IV. 6.	Oprávy ke stávkám	(081)	34	-1 946	-2 273
A. IV. 7.	Oprávy k samostatným hmotným movitým věcem a souborům hmotných movitých věcí		35	-1 284	-1 403
<b>B.</b>	<b>Krátkodobý majetek celkem</b>	<b>Součet B.I. až B.IV.</b>	41	35 329	42 453
B. II.	Pohledávky celkem	Součet B.II.1. až B.II.19.	71	817	948
B. II. 1.	Obdobatelé	(311)	52		2
B. II. 4.	Poskytnuté provozní zálohy	(314)	55	124	80
B. II. 5.	Ostatní pohledávky	(315)	56	693	866
B. III.	Krátkodobý finanční majetek celkem	Součet B.III.1. až B.III.7.	80	34 488	41 505
B. III. 1.	Peněžní prostředky v pokladně	(211)	72	330	142
B. III. 3.	Peněžní prostředky na účtech	(221)	74	34 158	41 363
B. IV.	Jiná aktiva celkem	Součet B. IV.1. až B. IV.2.	84	24	
B. IV. 1.	Náklady příštích období	(381)	81	24	
	<b>Aktiva celkem</b>	<b>Součet A. až B.</b>	85	40 411	46 407

Označení	PASIVA	číslo řádku	Stav k prvnímu dni	Stav k posled. dni	
			účetního období	účetního období	
a	b	c	3	4	
<b>A.</b>	<b>Vlastní zdroje celkem</b>	<b>Součet A.I. až A.II.</b>	86	39 997	45 749
A. I.	Jméni celkem	Součet A.I.1. až A.I.3.	90	39 967	45 749
A. I. 1.	Vlastní jmění	(901)	87	4 981	3 955
A. I. 2.	Fondy	(911)	88	34 986	41 794
A. II.	Výsledek hospodaření celkem	Součet A.II.1. až A.II.3.	94	30	
A. II. 1.	Účet výsledku hospodaření	(963)	91	x	
A. II. 2.	Výsledek hospodaření ve schvalovacím řízení	(931)	92	30	x
<b>B.</b>	<b>Cizí zdroje celkem</b>	<b>Součet B.I. až B.IV.</b>	95	414	658
B. III.	Krátkodobé závazky celkem	Součet B.III.1. až B.III.23.	129	355	599
B. III. 1.	Dodavatelé	(321)	106	44	18
B. III. 4.	Ostatní závazky	(325)	109	4	
B. III. 5.	Zaměstnanci	(331)	110	197	199
B. III. 7.	Závazky k institucím soc. zabezpečení a veřejného zdrav. poj.	(336)	112	86	85
B. III. 9.	Ostatní přímé daně	(342)	114	20	19
B. III. 11.	Ostatní daně a poplatky	(345)	116	1	
B. III. 17.	Jiné závazky	(379)	122	3	278
B. IV.	Jiná pasiva celkem	Součet B. IV.1. až B. IV.2.	133	59	59
B. IV. 1.	Výdaje příštích období	(383)	130	59	59
	<b>Pasiva celkem</b>	<b>Součet A. až B.</b>	134	40 411	46 407

Výkaz zisku a ztráty  
podle Přílohy č. 2  
vyhlášky č. 504/2002 Sb.

## VÝKAZ ZISKU A ZTRÁTY v plném rozsahu

ke dni 31.12.2022  
(v celých tisících Kč)

Název a sídlo účetní jednotky

Nadační fond dětské onkologie KRTEK  
Helfertova 508/7b

Brno  
613 00

Účetní jednotka doručí:  
1 x příslušnému finančnímu orgánu

IČO
25581228

Označení	TEXT	Číslo řádku	Činnosti		
			Hlavní	Hospodářská	Celkem
			5	6	7
<b>A. I.</b>	<b>Spotřebované nákupy a nakupované služby</b>	Součet A. I. 1. až A. I. 6. 2	5 681		5 681
A. I. 1.	Spotřeba materiálu, energie a ostatních neskladovaných dodávek	3	2 403		2 403
A. I. 3.	Opravy a udržování	5	50		50
A. I. 4.	Náklady na cestovné	6	166		166
A. I. 5.	Náklady na reprezentaci	7	11		11
A. I. 6.	Ostatní služby	8	3 051		3 051
<b>A. III.</b>	<b>Osobní náklady</b>	Součet A. III. 10. až A. III. 14. 13	3 746		3 746
A. III. 10.	Mzdové náklady	14	2 873		2 873
A. III. 11.	Zákonné sociální pojištění	15	839		839
A. III. 13.	Zákonné sociální náklady	17	34		34
<b>A. IV.</b>	<b>Daně a poplatky</b>	Hodnota A. IV. 15. 19	135		135
A. IV. 15.	Daně a poplatky	20	135		135
<b>A. V.</b>	<b>Ostatní náklady</b>	Součet A. V. 16. až A. V. 22. 21	40		40
A. V. 19.	Kursové ztráty	25	1		1
A. V. 22.	Jiné ostatní náklady	28	39		39
<b>A. VI.</b>	<b>Odpisy, prodaný majetek, tvorba a použití r.</b>	Součet A. VI. 23. až A. VI. 27. 29	446		446
A. VI. 23.	Odpisy dlouhodobého majetku	30	446		446
	<b>Náklady celkem</b>	Součet A. I. až A. VI. 39	10 048		10 048
<b>B. I.</b>	<b>Provozní dotace</b>	Hodnota B. I. 1. 41	332		332
B. I. 1.	Provozní dotace	42	332		332
<b>B. II.</b>	<b>Přijaté příspěvky</b>	Součet B. II. 2. až B. II. 4. 43	8 968		8 968
B. II. 3.	Přijaté příspěvky (dary)	45	8 968		8 968
<b>B. IV.</b>	<b>Ostatní výnosy</b>	Součet B. IV. 5. až B. IV. 10. 48	748		748
B. IV. 7.	Výnosové úroky	51	706		706
B. IV. 9.	Zúřtování fondů	53	39		39
B. IV. 10.	Jiné ostatní výnosy	54	3		3
	<b>Výnosy celkem</b>	Součet B. I. až B. V. 61	10 048		10 048

## **PŘÍLOHA K ÚČETNÍ ZÁVĚRCE**

sestavená k 31. 12. 2022

Nadační fond dětské onkologie Krtek

Helfertova 508/7b, 613 00 Brno, IČ 25581228



## Obsah

I. Základní údaje .....	3
II. Obecné účetní zásady a doplňující údaje k výkazům.....	5
II.1. Dlouhodobý majetek .....	5
II.2. Cenné papíry a podíly .....	6
II.3. Zásoby .....	7
II.4. Pohledávky .....	7
II.5. Transakce v cizí měně .....	7
II.6. Časové rozlišení .....	7
II.7. Bezúplatně nabytý dlouhodobý majetek, investiční dotace a dary.....	7
II.8. Veřejná sbírka.....	8
II.9. Přijaté dary.....	10
II.10. Vlastní jmění, nadační kapitál.....	18
II.11. Daň z příjmů .....	18
III. Další doplňující údaje.....	18
III.1. Dluhy po splatnosti z titulu daní, sociálního či zdravotního pojištění.....	18
III.2. Dlouhodobé závazky .....	18
III.3. Majetek neuvedený v rozvaze.....	18
III.4. Závazky nevykázané v rozvaze .....	18
III.5. Osobní náklady .....	18
III.6. Přehled splatných dluhů .....	19
III.7. Odměna přijatá auditorem.....	19
III.8. Náklady a výnosy mimořádné svým objemem nebo původem.....	19
III.9. Zástavy a ručení .....	19
III.10. Poskytnuté dary .....	19
III.11. Výsledek hospodaření a daň z příjmu .....	21
III.12. Významné události mezi rozvahovým dnem a okamžikem sestavení účetní závěrky .....	21

## I. Základní údaje

**Účetní období:** 1. 1. 2022 – 31. 12. 2022

**Název:** Nadační fond dětské onkologie Krtek  
**Sídlo organizace:** Helfertova 508/7b, 613 00 Brno  
**Právní forma:** nadační fond

### Členové správní rady k rozvahovému dni:

<b>Funkce</b>	<b>Příjmení a jméno</b>
předseda	prof. MUDr. Štěrba Jaroslav, Ph.D.
členka	Ing. Schneiderová Jana
člen	prof. MUDr. Valík Dalibor, Ph.D.
členka	Mgr. Petlachová Martina
členka	doc. MUDr. Ošlejšková Hana, Ph.D.
členka	MUDr. Raččíková Silvie, MBA

### Členové dozorčí rady k rozvahovému dni:

<b>Funkce</b>	<b>Příjmení a jméno</b>
předsedkyně	Mgr. Krejčí Ivana
člen	Ing. Mrhač Pavel
člen	MUDr. Múdrý Peter, Ph.D.

**Datum vzniku:** 15. 11. 1999

Nadační fond je registrován u Krajského soudu v Brně, oddíl N, vložka 219.

Hlavní předměty činnosti:

1. Zvyšování úrovně technologického vybavení pro komplexní léčbu a diagnostiku dětí se solidními nádory a lymfomy na Moravě a získávání dalších diagnostických přístrojů z tuzemska a zahraničí.
2. Vzdělávání a podpora odborného růstu lékařů a středního zdravotnického personálu tak, aby si osvojili nejnovější techniku a poznatky z oboru.
3. Pomoc při všestranném zvyšování kvality života onkologicky nemocných dětí jak v průběhu léčby, tak i snaha o resocializaci těchto dětí po dokončení vlastní léčby.

**Vedlejší (hospodářská) činnost** v roce 2022 nebyla provozována.

**Kategorie účetní jednotky:** malá účetní jednotka

### Zakladatel (zřizovatel):

<b>Jméno fyzické osoby, název právnické osoby</b>	<b>Bydliště, sídlo</b>	<b>Výše nadačního jmění</b>
Prof. MUDr. Jaroslav Štěrba, Ph.D.	Brněnská 12, 664 51 Štápanice	10 000 Kč tj. 100 %

**Organizační struktura účetní jednotky v roce 2022:**



## II. Obecné účetní zásady a doplňující údaje k výkazům

Účetní data jsou zpracovávána elektronicky za použití softwaru „Pohoda“ od firmy STORMWARE s.r.o. Jihlava, tj. kompletním programovým systémem určeným pro vedení účetnictví.

Dlouhodobý hmotný majetek nově pořizovaný byl zařazen do příslušných odpisových skupin s použitím lineárních, případně zrychlených daňových (účetních) odpisů, které nesnižují základ pro stanovení daně z příjmů právnických osob.

Drobný hmotný majetek do 40 000 Kč, zůstávající v majetku NFDO Krtek, byl účtován do nákladů společnosti na účet 501900 – spotřeba materiálu a je veden v operativní evidenci.

Při přepočtu cizích měn na českou měnu používala společnost aktuální denní kurz vyhlášený ČNB, případně převzala kurz, který byl použit při dané bankovní transakci.

### II.1. Dlouhodobý majetek

Organizace eviduje v dlouhodobém majetku všechny stavby a jejich technické zhodnocení bez ohledu na výši pořizovací ceny.

Organizace eviduje v dlouhodobém hmotném majetku hmotný majetek s dobou použitelnosti vyšší než 1 rok a s pořizovací cenou vyšší než 40 000 Kč, účtuje o něm na účtech dlouhodobého majetku a vykazuje ho v rozvaze.

Hmotný majetek, zůstávající v majetku NFDO Krtek, v pořizovací ceně nižší než 40 000 Kč účtuje organizace do nákladů. Hmotný majetek v pořizovací ceně vyšší než 3 000 Kč, ale nižší než 40 000 Kč s dobou použitelnosti delší než 1 rok eviduje organizace v operativní evidenci.

Organizace eviduje v dlouhodobém nehmotném majetku nehmotný majetek s dobou použitelnosti vyšší než 1 rok a s pořizovací cenou vyšší než 60.000 Kč.

Nehmotný majetek v pořizovací ceně nižší než 60 tis. Kč účtuje organizace do nákladů. Nehmotný majetek v pořizovací ceně vyšší než 10.000 Kč, ale nižší než 60.000 Kč s dobou použitelnosti delší než 1 rok eviduje organizace v operativní evidenci.

Úroky nejsou součástí pořizovací ceny dlouhodobého majetku.

Stavby organizace odepisuje 30 let.

Ostatní samostatné hmotné movité věci organizace odepisuje zrychleně dle odpisových skupin po dobu 3-5 let.

**Přehled dlouhodobého majetku podle skupin:**

**Skupina 1**

Číslo	Název	Datum zařazení	Typ	Cena v Kč	Oprávky	Odpis 2022	Zůstatek
261M00001	OptiPlex GX620 Desktop	02.02.2006	HM	40 579,00	40 579,00	0,00	0,00
281M00001	Mechanický vozík Easy 300	11.09.2008	HM	67 541,00	67 541,00	0,00	0,00
281M00002	Mechanický vozík Easy	12.12.2008	HM	68 499,00	68 499,00	0,00	0,00
121M00001	NB Toshiba Qosimo	30.03.2012	HM	40 999,00	40 999,00	0,00	0,00
201M00001	Apple MacBook	08.10.2020	HM	41 529,00	32 301,00	9 228,00	0,00
211M00001	ultrabook Dell XPS 13 (9310) Touch Silver	22.03.2021	HM	59 546,28	19 849,00	26 465,00	13 232,28
<b>CELKEM</b>				<b>318 693,28</b>	<b>269 768,00</b>	<b>35 693,00</b>	<b>13 232,28</b>

**Skupina 2**

Číslo	Název	Datum zařazení	Typ	Cena	Oprávky	Odpis 2022	Zůstatek
291M00002	Bemer 3000 plus komplet, 2 ks	07.12.2009	HM	130 000,00	130 000,00	0,00	0,00
101M00001	iPack Pilot Cinfuzní pumpy, 2ks	25.01.2010	HM	93 116,52	93 116,52	0,00	0,00
101M00003	Kyslíkový koncentrátor Oxymat, 2ks	23.11.2010	HM	82 840,00	82 840,00	0,00	0,00
111M00001	Bemer Classic Set2 ks	07.12.2011	HM	148 000,00	148 000,00	0,00	0,00
111M00002	Kyslíkový koncentrátor OXYMAT 3	07.12.2011	HM	45 100,00	45 100,00	0,00	0,00
111M00003	Motorová rehabilitační dlaha	19.12.2011	HM	98 890,00	98 890,00	0,00	0,00
151M00001	Bemer Classic Set	01.02.2015	HM	84 000,00	84 000,00	0,00	0,00
151M00002	Bifázický defibrilátor	30.03.2015	HM	48 158,00	48 158,00	0,00	0,00
191M00002	Renault Clio	15.01.2019	HM	308 800,00	234 688,00	49 408,00	24 704,00
201M00002	Bemer classic set	01.12.2020	HM	79 500,00	41 340,00	19 080,00	19 080,00
211M00002	koncentrátor kyslíku Zen-O lite	28.07.2021	HM	68 547,00	7 541,00	15 252,00	45 754,00
<b>CELKEM</b>				<b>1 186 951,52</b>	<b>1 013 673,52</b>	<b>83 740,00</b>	<b>89 538,00</b>

**Skupina 5**

Číslo	Název	Typ	Cena	Oprávky	Odpis 2022	Zůstatek
161M00001	Byt v os. vlastnictví	HM	5 400 000	1 800 000,00	288 000,00	3 312 000,00
181M00001	Rekonstrukce bytu	HM	663 411,00	145 952,00	38 331,00	479 128,00
<b>CELKEM</b>			<b>6 063 411,00</b>	<b>1 945 952,00</b>	<b>326 331,00</b>	<b>3 791 128,00</b>

**II.2. Cenné papíry a podíly**

Organizace nevlastní žádné cenné papíry ani podíly.



### II.3. Zásoby

Organizace neeviduje zásoby, nevykazuje hospodářskou činnost ve smyslu prodeje zboží. Prodej zboží je vykazován pouze v rámci povolení k veřejné sbírce (viz část II.8).

### II.4. Pohledávky

Pohledávky se oceňují při svém vzniku nominální hodnotou. Opravné položky nebyly tvořeny.

Organizace účtuje o dohadných položkách aktivních v případě písemně přislíbených dotací, na již proběhlé činnosti (promítnuté v nákladech), které však budou finančně přijaty až v dalším období.

### II.5. Transakce v cizí měně

Majetek a závazky pořízené v cizí měně se oceňují v českých korunách v kurzu České národní banky platném ke dni jejich vzniku, případně je přebírán kurz, který byl použit při dané bankovní transakci.

K datu účetní závěrky jsou cizoměnová aktiva a pasiva přepočtena kurzem České národní banky platným k datu, ke kterému je účetní závěrka sestavena.

### II.6. Časové rozlišení

Organizace účtuje o nákladech příštích období v případě větších, jednorázových nákladů. Prostřednictvím nákladů příštích období časově rozlišuje náklady, které souvisí s dalšími obdobími.

Časové rozlišení organizace nevyužívá v případě, že se jedná o nevýznamné částky (do výše 5 000 Kč), kdy jejich ponecháním v nákladech nebo výnosech účetní jednotka prokazatelně nesleduje záměrné upravování hospodářského výsledku, případně u pravidelně se opakujících výdajů nebo příjmů (předplatné, pojistné apod.).

### II.7. Bezúplatně nabytý dlouhodobý majetek, investiční dotace a dary

Ve vlastním jmění na účtu skupiny 901 – Vlastní jmění organizace účtuje o zdrojích pořízení bezúplatně nabytého dlouhodobého majetku stejně tak jako o investičních dotacích nebo účelových investičních darech. Tato částka je pak postupně rozúčtovávána na účet skupiny 649 – Jiné ostatní výnosy současně s účtováním odpisů.

Přijaté dotace jsou prostředky poskytnuté z veřejných zdrojů, tedy zejména ze zdrojů státního rozpočtu, z rozpočtů územně samosprávných celků, ze zdrojů státních rozpočtů cizích států apod.

O dotacích účtuje organizace při přijetí na závazkových účtech skupiny 34, popřípadě rovnou ve výnosech na účtu 691 – Dotace. V případě, že není celá přijatá částka dotace do konce roku utracena, je zbylá částka vykázána jako závazek na účtu skupiny 34 – Závazky vůči státnímu rozpočtu. V případě, že je utraceno v rámci dotovaného projektu více než bylo zatím v rámci dotace přijato, účtuje organizace dohadné položce na vrub účtu 388 – Dohadné položky ve prospěch účtu 691 – Dotace, tak aby výsledek hospodaření z dotace byl vždy nulový.

V roce 2022 organizace nenabyla bezúplatně žádný dlouhodobý majetek. Byla přijata dotace (evidovaná na účtu 691), a to:

Poskytovatel	Částka
Statutární město Brno (projekt Dáme na vás) 22FV0001	333 tis. Kč
<b>Celkem</b>	<b>333 tis. Kč</b>

Všechny výše uvedené dotace byly plně vyčerpany.

### II.8. Veřejná sbírka

Číslo jednací: JMK/9229/2013  
Spisová značka: S-JMK/9229/2013/OSP  
Datum rozhodnutí: 24. 1. 2013  
Číslo sbírkového účtu: 86-1660380277/0100  
Datum zahájení sbírky: 1. 2. 2013  
Datum ukončení sbírky: sbírka je konána po dobu neurčitou

#### Účel sbírky

Účelem sbírky je získání finančních prostředků na podporu projektů:

- Zkvalitnění života dětských onkologických pacientů v průběhu léčby a po ní,
- „Home Care“ – domácí péče o děti v paliativní péči,
- „Rodina – život s onkologickým pacientem“, zaměřený na snížení negativních dopadů období léčby na rodinný život, vztahy uvnitř rodiny a i vztahy k vnějšmu prostředí – škola a spolužáci, příbuzní, přátelé a ostatní veřejnost.

Ve fondech na účtu 911 – Fond veřejné sbírky organizace účtuje o zdrojích získaných z veřejné sbírky. Průběžně organizace účtuje o použití výtěžku veřejné sbírky podvojným zápisem na vrub fondu veřejné sbírky ve prospěch účtu 682 – Přijaté dary. Organizace pro zúčtování fondu v tomto případě používá účet skupiny 68 místo účtu skupiny 64 z důvodu věrnějšího zobrazení skutečnosti ve výkazu zisku a ztráty (příjem do sbírky má charakter přijatých příspěvků-darů). Vykazovaný stav fondu veřejné sbírky odpovídá neutracené částce z veřejné sbírky určené pro další použití, tj. stavu sbírkového bankovního účtu k rozvahovému dni.

#### Výnos sbírky v roce 2022

Stav sbírkového (transparentního) účtu k 1. 1. 2022: 3 369 219,30 Kč  
Výtěžek sbírky: 6 744 972,24<sup>1</sup> Kč

(Výtěžek sbírky se skládá z finančních darů, darů z darovacích smluv<sup>2</sup>, výtěžků dílčích veřejných sbírek, výtěžku ze zaslaných DMS, darů zaslaných prostřednictvím platební brány na portálu Darujme.cz a podílu na prodeji drobných předmětů. Jednotlivé částky jsou vysvětleny dále v textu.)

V roce 2022 využito: 7 502 857,41<sup>3</sup> Kč  
Stav sbírkového (transparentního) účtu k 31. 12. 2022: 2 611 334,13 Kč

Částka k dalšímu použití je uložena na sbírkovém účtu a evidována ve zvláštním fondu ve vlastních zdrojích organizace.

<sup>1</sup> Částka je tvořena veškerými příjmy na transparentním, sbírkovém účtu.

<sup>2</sup> Darovací smlouvy, uhrazené na transparentní účet, jsou označené \* v tabulce „Přehled přijatých finančních darů s darovací smlouvou“.

<sup>3</sup> Částka je tvořena veškerými výdaji z transparentního, sbírkového účtu.

**Přehled proběhnuvších dílčích veřejných sbírek (911500):**

<b>Název veřejné sbírky</b>	<b>Datum vkladu</b>	<b>Vybraná částka</b>
VS Jiřkovice	06.01.2022	6 620,00 Kč
VS Betlémské světlo Silůvky 2021	17.01.2022	24 648,00 Kč
VS Charitativní antikvariát Brno 2021	17.01.2022	50 225,00 Kč
veřejná sbírka vánoční trhy v Olympii	14.02.2022	114,00 Kč
veřejná sbírka Sport pub Brno	28.02.2022	23 827,00 Kč
VS MŠ Veselí nad Moravou	23.03.2022	26 398,00 Kč
VS pokladničky DDO 2022	13.04.2022	47 429,00 Kč
VS Spolek rodičů při ZŠ Dubňany	17.05.2022	6 147,00 Kč
VS Běh naděje Hovorany-Šardice	18.05.2022	16 230,00 Kč
VS SZŠ a VOŠ zdravotnická Brno	30.05.2022	22 638,00 Kč
VS Pivní fest na Svobodáku	21.06.2022	844,00 Kč
VS v bistru Naber si	21.06.2022	4 971,00 Kč
VS na akci Běháme srdcem	21.06.2022	65 205,00 Kč
VS koupaliště Mokrá Horákov	04.07.2022	5 636,00 Kč
VS vinné trhy v Čejkovicích	04.07.2022	22 922,00 Kč
VS Vínařský ráj Čejkovice	27.07.2022	5 980,00 Kč
VS Vínařský ráj Čejkovice (vklad hotovosti v EUR)	27.07.2022	123,03 Kč
VS penzion Poslední míle	08.09.2022	7 259,00 Kč
VS fotbalový turnaj Lovčice	08.09.2022	8 670,00 Kč
VS Bonmoto slaví 22. narozeniny	11.10.2022	11 781,00 Kč
VS Běh Evy Hladné při ZŠ Morkovice	17.10.2022	20 317,00 Kč
VS Benefiční koncert na Melodce	08.11.2022	2 047,00 Kč
VS český pohár ve volejbale	08.11.2022	4 230,00 Kč
VS Mikulášský běh s Cyrilem pro Krtka 2022	06.12.2022	6 355,00 Kč
VS SZŠ a VOSZ Brno Merhautova	09.12.2022	49 457,00 Kč
VS vánoční jarmark ZŠ Modřice 2022	14.12.2022	11 304,00 Kč
VS advent na Morávku 2022	14.12.2022	24 494,00 Kč
VS Plenkovice 2022	19.12.2022	18 427,00 Kč
VS Masarykova ZŠ a MŠ Brno	22.12.2022	10 782,00 Kč
VS Na kafe s Dobrým ránem	22.12.2022	32 701,00 Kč
VS Salon Peny	27.12.2022	9 230,00 Kč
<b>CELKEM</b>		<b>547 011,03 Kč</b>
<b>CELKEM bez vkladu v hotovosti v EUR</b>		<b>546 888,00 Kč</b>

Na transparentní účet byly v roce 2022 připsány **finanční dary** (911200) ve výši **2 619 077,16 Kč**.

Za **prodej drobných předmětů** (911300) se utržilo **624 635,85 Kč**, přičemž na transparentní účet bylo, v souladu s pravidly provozování veřejné sbírky, průběžně vkládáno (28. 3., 18. 8. a 5. 9. 2022) vždy minimálně 50 % hotovostní tržby za prodej, tj. 89 075 Kč. Zbýlých 50 % tržby bylo převáděno do hlavní pokladny či na běžný účet a využito na pokrytí nákladů na zakoupení drobných předmětů. Finance získané prodejem předmětů s úhradou přímo na transparentní účet, zůstávají plně na tomto účtu a nejsou využívány k pokrytí nákladů na jejich pořízení.

Výtěžek ze zaslaných **DMS** (911400) činil v roce 2022 **144 817 Kč** (za období 11/21-10/22).

Prostřednictvím **platební brány** (911600), provozované portálem Darujme.cz, který dary v pravidelných intervalech přeposílá na transparentní účet NFDO Krtek vč. veškerých informací o dárcích, bylo vybráno **1 588 186,52 Kč**.

## II.9. Přijaté dary

Přijaté individuální dary účtuje organizace ke dni přijetí ve prospěch fondu 911 – Fond darů na hlavní činnost a na vrub účtu 211 – Pokladna nebo 221 – Bankovní účet. Průběžně, popř. nejpozději k rozvahovému dni, organizace účtuje o použití darů z fondu podvojným zápisem na vrub fondu a ve prospěch účtu 682 – Přijaté dary. Organizace pro zúčtování fondu v tomto případě používá účet skupiny 68 místo účtu skupiny 64 z důvodu věrnějšího zobrazení skutečnosti ve výkazu zisku a ztráty (použití individuálních darů z fondu má charakter přijatých příspěvků-darů). Vykazovaný stav fondu individuálních darů odpovídá výši doposud neutracených darů.

V roce 2022 byly přijaty **finanční dary** ve výši **22 072 225,82Kč<sup>4</sup>** a **věcné dary** v hodnotě **491 954,50 Kč**.

**Přehled přijatých finančních darů s darovací smlouvou** (\* jsou označeny darovací smlouvy, uhrazené na transparentní účet):

Číslo smlouvy ne-účelové	Dárce	Částka	Číslo smlouvy účelové	Dárce	Částka
22NDS0001	PROJEKTSTUDIO EUCZ, s.r.o.	50 000,00 Kč	22ÚDS0001	NA KOLE DĚTEM ŽDÁRSKÝMI VRCHY, z. s.	300 000,00 Kč
22NDS0002	Mateřská škola Na Úvoze Ivančice, okres Brno-venkov, příspěvková organizace	11 700,00 Kč	22ÚDS0002	Deutsche Telekom Services Europe Czech Republic s.r.o.	15 000,00 Kč
22NDS0003	Zaměstnanci společnosti Inventec (Czech), s.r.o.	60 812,00 Kč	22ÚDS0003*	Monos Technology s.r.o.	26 500,00 Kč
22NDS0004	ProSpánek SE	100 000,00 Kč	22ÚDS0004	JM Klima s.r.o.	10 000,00 Kč
22NDS0005	Obec Dražůvky	6 670,00 Kč	22ÚDS0005	Donio s.r.o.	115 000,00 Kč
22NDS0006	Píkula Zdeněk	6 851,00 Kč	22ÚDS0006	HP TRONIC Zlín, s.r.o.	10 000,00 Kč
22NDS0007	Zbyněk Brustmann	6 851,00 Kč	22ÚDS0008	Müller - audit spol. s r.o.	10 000,00 Kč
22NDS0008	Konica Minolta Business Solutions Czech, spol. s r.o.	20 000,00 Kč	22ÚDS0009	Monako DK s.r.o.	10 000,00 Kč
22NDS0009	Medřická Barbora, Mgr.	28 637,00 Kč	22ÚDS0010	Donio s.r.o.	25 715,19 Kč
22NDS0010	H. R. G. spol. s r.o.	10 000,00 Kč	22ÚDS0011	WITTIG ELECTRONIC, s.r.o.	20 000,00 Kč
22NDS0011*	ALFEMA CZECH s.r.o.	5 000,00 Kč	22ÚDS0012	Moravská liga TFA, z. s.	40 000,00 Kč
22NDS0012	Dýňová jádra Herůfkovi, s.r.o.	5 000,00 Kč	22ÚDS0013	Nadace rozvoje občanské společnosti	30 000,00 Kč
22NDS0013	O.K.G., s.r.o.	35 100,00 Kč	22ÚDS0014	PROKONZULTA, a.s.	96 601,00 Kč
22NDS0014	Franče Lukáš	20 000,00 Kč	22ÚDS0015	UniCredit Foundation	266 604,80 Kč
22NDS0015*	Hejzlarová Jana	66 000,00 Kč	22ÚDS0016	Gedeon Richter Marketing ČR, s.r.o.	25 000,00 Kč
22NDS0016	APTUM, a.s.	11 000,00 Kč	22ÚDS0018	Trumpeš Jaroslav	4 900,00 Kč
22NDS0017	město Otrokovice	25 000,00 Kč	22ÚDS0019*	Apfelthaler Ladislav	103 000,00 Kč

<sup>4</sup> Dědictví - 911100: 471 199,00 Kč, Finanční dary neúčelové - 911200: 17 833 946,33 Kč + 30 000 Kč z hospodářské činnosti za rok 2021, Prodej drobných předmětů - 911300: 624 635,85 Kč, DMS - 911400: 144 817,00 Kč, Veřejné sbírky - 911500: 547 011,03 Kč, Pátební brána - 911600: 1 588 186,52 Kč, Sportovní akce - 911700: 515 810,09 Kč, Kulturní akce - 911800: 316 620,00 Kč

Nadační fond dětské onkologie Krtek, Helfertova 508/7b, 613 00 Brno, IČ 25581228  
Příloha k účetní závěrce sestavená k 31.12.2022

Číslo smlouvy ne-účelové	Dárce	Částka	Číslo smlouvy účelové	Dárce	Částka
22NDS0018	Obec Drnovice	10 000,00 Kč	22ÚDS0020	Nadační fond Na kole dětem	100 000,00 Kč
22NDS0019	Koštoval Michal	100 000,00 Kč	22ÚDS0021	DHL Supply Chain s.r.o.	200 000,00 Kč
22NDS0020	Pavel Madejewský	2 000,00 Kč	22ÚDS0022	Mgr. DENISA ŠMÍDOVÁ, advokátka	5 000,00 Kč
22NDS0021	AGRIO Pardubicko s.r.o.	2 000,00 Kč	22ÚDS0023	Krátký Michal	51 000,00 Kč
22NDS0022	Radek Zavoral	2 000,00 Kč	22ÚDS0024	C10D s.r.o.	200 000,00 Kč
22NDS0023	HEMT, spol. s r.o.	2 000,00 Kč	22ÚDS0025	Ordinace Potštát - Olšovec, s.r.o.	10 000,00 Kč
22NDS0024	J. Krejčí Svitavy, s.r.o.	5 000,00 Kč	22ÚDS0026	Pojišťovna VZP, a.s.	175 000,00 Kč
22NDS0025	SEPPA BUILDING s.r.o.	5 000,00 Kč	22ÚDS0027	Novák Jiří	13 500,00 Kč
22NDS0026	Políčská stavební s.r.o.	3 000,00 Kč	22ÚDS0028	Zdeněk Semotam	1 000,00 Kč
22NDS0027	Zemědělské obchodní družstvo Lubná	2 000,00 Kč	22ÚDS0029	QUALIFORM, a.s.	150 000,00 Kč
22NDS0028	DS DELTA s.r.o.	2 000,00 Kč	22ÚDS0030	NA KOLE DĚTEM ŽDÁRSKÝMI VRCHY, z.s.	300 000,00 Kč
22NDS0029	KOTOUR s.r.o.	2 000,00 Kč	22ÚDS0031	Laštůvka Igor, dipl.ek., MBA, Ph.D.	20 000,00 Kč
22NDS0030	LBtech a.s.	5 000,00 Kč	22ÚDS0032	Donio s.r.o.	400,00 Kč
22NDS0031	Profi stany s.r.o.	50 000,00 Kč	22ÚDS0033	Donio s.r.o.	25 000,00 Kč
22NDS0032	Brutal Assault Agency s.r.o.	26 750,00 Kč	22ÚDS0034	Nadace rodiny Vlčkových	17 285,11 Kč
22NDS0033	Polášek Jiří	20 000,00 Kč	22ÚDS0035	ČESKÁ LÉKÁRNA HOLDING, a.s.	15 000,00 Kč
22NDS0034	Sedlářová Kateřina	10 000,00 Kč	22ÚDS0036	Orgován Július	5 000,00 Kč
22NDS0035	Obec Dražůvky	1 500,00 Kč	22ÚDS0037	ŽPSV s.r.o.	20 000,00 Kč
22NDS0036	MOL Česká republika, s.r.o.	249 898,00 Kč	22ÚDS0038	Dívka, z.s.	87 100,00 Kč
22NDS0037	Rádl Rogerová Diana, Ing.	20 000,00 Kč	22ÚDS0039	MOZAMA CZ s.r.o.	83 508,00 Kč
22NDS0038	Spolek rodičů Základní školy Dubňany, Hodonínská 925	150 000,00 Kč	22ÚDS0040	PREFA PRAHA a.s.	20 000,00 Kč
22NDS0039	Vodovody a kanalizace Vyškov, a.s.	10 000,00 Kč	22ÚDS0041	Nadační fond Ze srdce PVZP	100 000,00 Kč
22NDS0040	Váš Konzultant s.r.o.	20 000,00 Kč	22ÚDS0042	Běhy Zlín, z.s.	22 000,00 Kč
22NDS0041	Základní organizace Vodovody a kanalizace Vyškov, a.s.	2 000,00 Kč	22ÚDS0043	IFE-CR,a.s.	81 228,00 Kč
22NDS0042	D - Klima s.r.o.	5 500,00 Kč	22ÚDS0044	VODÁRENSKÁ AKČIOVÁ SPOLEČNOST, a.s.	20 000,00 Kč
22NDS0043	STAEG Stavby, spol. s r.o.	2 000,00 Kč	22ÚDS0045*	NEUMEDICAL s.r.o.	10 000,00 Kč
22NDS0044	OK Group, a.s.	7 238,00 Kč	22ÚDS0046	Lékárna NERIUM s.r.o.	10 000,00 Kč

Nadační fond dětské onkologie Krtek, Helfertova 508/7b, 613 00 Brno, IČ 25581228  
Příloha k účetní závěrce sestavená k 31.12.2022

Číslo smlouvy ne-účelové	Dárce	Částka	Číslo smlouvy účelové	Dárce	Částka
22NDS0045	WAGNER stavební spol. s r.o.	5 000,00 Kč	22ÚDS0047	SENSIT s.r.o.	10 000,00 Kč
22NDS0046	Spolek rodičů při ZŠ Vyškov	900,00 Kč	22ÚDS0048	Sun Drive Communications s.r.o.	100 000,00 Kč
22NDS0047	Zitterbart Karel, MUDr. Ph.D.	5 000,00 Kč	22ÚDS0049	Brněnské vodáky a kanalizace, a.s.	25 000,00 Kč
22NDS0048	Vyškovské nemovitosti s.r.o.	5 000,00 Kč	22ÚDS0050	NOVENTIS, s.r.o.	14 000,00 Kč
22NDS0049	SMC Industrial Automation CZ s.r.o.	30 000,00 Kč	22ÚDS0051	Michal Výmola	20 000,00 Kč
22NDS0050	Inventec (Czech), s.r.o.	6 218,00 Kč	22ÚDS0052	LJ-TECH MACHINES s.r.o.	15 000,00 Kč
22NDS0051	Nadace VIA	20 000,00 Kč	22ÚDS0053	RM Fashion Style, s.r.o.	7 000,00 Kč
22NDS0052*	Orel jednota Žďár nad Sázavou	11 170,00 Kč	22ÚDS0054	KRAJČÍ plus s.r.o.	100 000,00 Kč
22NDS0053*	Barilová Zuzana	16 096,00 Kč	22ÚDS0055	Běhy Zlín, z.s.	116 000,00 Kč
22NDS0054	Základní organizace odborového svazu ECHO Continental Barum s.r.o. Otrokovice	25 000,00 Kč	22ÚDS0056	Kubias Karel MBA, Ing.	5 000,00 Kč
22NDS0055*	FK PARDUBICE, z.s.	3 000,00 Kč	22ÚDS0057*	JCA s.r.o.	10 000,00 Kč
22NDS0056	Prefa Brno a.s.	10 000,00 Kč	22ÚDS0058	SPO spol. s r.o.	15 000,00 Kč
22NDS0057	Nadace BJP Foundation	50 000,00 Kč	22ÚDS0059	Ing. Leopold Bednařík	5 000,00 Kč
22NDS0058*	GI.VT.cz s. r. o.	6 825,00 Kč	22ÚDS0060*	Markalousová Dana	2 000,00 Kč
22NDS0059*	GI.VT.cz s. r. o.	2 803,00 Kč	22ÚDS0061	AZ PROKAL s.r.o.	50 000,00 Kč
22NDS0060*	GI.VT.cz s. r. o.	2 680,00 Kč	22ÚDS0062*	gea-geo s.r.o.	15 000,00 Kč
22NDS0061	AUTEL, a.s.	50 000,00 Kč	22ÚDS0063	COMTEK, spol. s r.o.	5 000,00 Kč
22NDS0062	Deutsche Telekom Services Europe Czech Republic s.r.o.	15 000,00 Kč	22ÚDS0064	SERVIND s.r.o.	10 000,00 Kč
22NDS0063	O.K.G., s.r.o.	36 000,00 Kč	22ÚDS0065	Retail Fashion s.r.o.	10 000,00 Kč
22NDS0064	VEIDEC s.r.o.	10 000,00 Kč	22ÚDS0066	Happyman s.r.o.	77 777,00 Kč
22NDS0065	BRETT STAVBY a.s.	100 000,00 Kč	22ÚDS0067	Raiffeisen stavební spořitelna a.s.	25 000,00 Kč
22NDS0066	Credit One, a.s.	20 000,00 Kč	22ÚDS0068*	MS Koné, s.r.o.	5 000,00 Kč
22NDS0067	Bubeník Partners s.r.o.	3 000,00 Kč	22ÚDS0069	Rybenská Lenka	1 000,00 Kč
22NDS0068	HUMAN CENTRE s.r.o.	25 000,00 Kč	22ÚDS0070	PENTO, s.r.o.	4 000,00 Kč
22NDS0071	Slavičková Radomíra	1 000,00 Kč	22ÚDS0071	Ascendum Stavební stroje Czech s. r. o.	50 000,00 Kč
22NDS0072	KK Pediatr s.r.o.	2 000,00 Kč	22ÚDS0072*	VVV MOST spol. s r.o.	15 000,00 Kč
22NDS0073	KS Hostěradice, s.r.o.	5 000,00 Kč	22ÚDS0073*	Reslerová Jana	10 000,00 Kč
22NDS0074	POCLAIN HYDRAULICS, s.r.o.	24 000,00 Kč	22ÚDS0074	HP TRONIC Zlín, spol. s r.o.	10 000,00 Kč
22NDS0075	Matwikow Darek	12 500,00 Kč	22ÚDS0075*	EXCON, a.s.	20 000,00 Kč
22NDS0076	TRASK SOLUTIONS a.s.	10 000,00 Kč	22ÚDS0076*	Město Dubí	50 000,00 Kč
22NDS0077	Foral Karel	13 000,00 Kč	22ÚDS0077	Nadace rodiny Vlčkových	19 123,33 Kč

Nadační fond dětské onkologie Krtek, Helfertova 508/7b, 613 00 Brno, IČ 25581228  
Příloha k účetní závěrce sestavená k 31.12.2022

Číslo smlouvy neúčelové	Dárce	Částka	Číslo smlouvy účelové	Dárce	Částka
22NDS0078*	Mgr. Eva Buchte- lová	23 000,00 Kč	22ÚDS0078	Venci Tomáš, Ing.	5 000,00 Kč
22NDS0079	Bauhaus k.s.	250 000,00 Kč	22ÚDS0079	Dvořák Vladimír	1 000,00 Kč
22NDS0080	ŽALUZIE NEVA s.r.o.	150 000,00 Kč	22ÚDS0080	Responsum s.r.o.	5 000,00 Kč
22NDS0081	MILT s.r.o.	18 700,00 Kč	22ÚDS0081	BOHEMIA HEALING MARIENBAD WATERS a.s.	20 000,00 Kč
22NDS0082	Intesys s.r.o.	200 000,00 Kč	22ÚDS0082	Responsum Alfa s.r.o.	30 000,00 Kč
22NDS0083	oncomed manu- facturing a.s.	13 500,00 Kč	22ÚDS0083	Almassy Ján	2 000,00 Kč
22NDS0084	TV Nova s.r.o.	216 667,00 Kč	22ÚDS0084	Vaše laboratoře s.r.o.	5 000,00 Kč
22NDS0085	<i>dárce si nepřeje být zveřejněn</i>	840 000,00 Kč	22ÚDS0085	Malota Jiří	10 000,00 Kč
22NDS0086	UniCredit Bank Czech Republic and Slovakia, a.s.	100 000,00 Kč	22ÚDS0086	Vojáček Miroslav	10 000,00 Kč
22NDS0087	Hrnčářová Anna	10 000,00 Kč	22ÚDS0087*	RELAX21 s.r.o.	70 830,00 Kč
22NDS0088	PFM Shared Ser- vices s.r.o.	10 000,00 Kč	22ÚDS0088*	Ing. Miloš Srna s.r.o.	100 000,00 Kč
22NDS0089	Šivák Rostislav	11 823,00 Kč	22ÚDS0089	Kamil Polák	5 000,00 Kč
22NDS0090	Metrology s.r.o.	10 000,00 Kč	22ÚDS0090	Obec Plenkovice	5 000,00 Kč
22NDS0091	Sokopová Mar- cela	236 818,00 Kč	22ÚDS0091	ELEKTROKOV, a.s. ZNOJMO	5 000,00 Kč
22NDS0092	SMC Industrial Automation CZ, s.r.o.	15 000,00 Kč	22ÚDS0092	Kasáček Miroslav	4 000,00 Kč
22NDS0093	ELIV, s.r.o.	10 000,00 Kč	22ÚDS0093	Renov, spol. s r.o.	10 000,00 Kč
22NDS0094	THERMACUT, k.s.	20 000,00 Kč	22ÚDS0094*	Trustum UG	23 511,30 Kč
22NDS0095	PALNAS, spol. s r.o.	30 000,00 Kč	22ÚDS0095	OK GROUP a.s.	1 000 000,00 Kč
22NDS0096	ASIO NEW, spol. s r.o.	30 000,00 Kč	22ÚDS0096	Advanced Supply Chain (CR) s.r.o.	9 000,00 Kč
22NDS0097	SDE Software So- lutions, s.r.o.	23 150,00 Kč	22ÚDS0097	Lifelike food s.r.o.	50 000,00 Kč
22NDS0098	Tšpon Jaroslav	6 949,00 Kč	22ÚDS0098	<i>dárce si nepřeje být zveřejněn</i>	5 000,00 Kč
22NDS0099	OSEVA, a.s.	30 000,00 Kč	22ÚDS0099	SMC Industrial Auto- mation CZ, s.r.o.	15 000,00 Kč
22NDS0100	NIMOTECH, s.r.o.	5 000,00 Kč	22ÚDS0100	NA KOLE DĚTEM - na- dační fond Josefa Ži- movčáka	100 000,00 Kč
22NDS0101	ORL AUDIOLO- GIE a FONIATRIE s.r.o.	5 000,00 Kč	22ÚDS0101	FANTASY ITALIA s.r.o.	70 000,00 Kč
22NDS0102	GF Machinery s.r.o.	5 000,00 Kč	22ÚDS0102*	<i>dárce si nepřeje být zveřejněn</i>	10 000,00 Kč
22NDS0103	Nadace VIA	11 823,00 Kč	22ÚDS0103	AVAL, spol. s r.o.	5 000,00 Kč
22NDS0104	MUDr. Jiří Bobčík, s.r.o.	10 000,00 Kč	22ÚDS0104*	Nosková Alexandra, Ing.	20 000,00 Kč
22NDS0105*	Donio s.r.o.	44 273,00 Kč	22ÚDS0105*	Ing. arch. Jan Kuták	2 000,00 Kč
22NDS0106	ZEPIKO spol. s r.o.	25 000,00 Kč	22ÚDS0106*	Tereza Holubová	2 000,00 Kč
22NDS0107	TRANSBETON s.r.o.	25 000,00 Kč	22ÚDS0107	HEGA, spol. s r.o.	10 000,00 Kč
22NDS0108	OKNOSTUDIO, s.r.o.	50 000,00 Kč	22ÚDS0108*	Agentura DC s.r.o.	5 000,00 Kč

Nadační fond dětské onkologie Krtek, Helfertova 508/7b, 613 00 Brno, IČ 25581228  
Příloha k účetní závěrce sestavená k 31.12.2022

Číslo smlouvy ne-účelové	Dárce	Částka	Číslo smlouvy účelové	Dárce	Částka
22NDS0109	D E A S , spol. s r.o.	10 000,00 Kč	22ÚDS0109*	Nadační fond FK Teplice	100 000,00 Kč
22NDS0110	Modrý Projekt s.r.o.	10 000,00 Kč	22ÚDS0110*	Chocotherapia s.r.o.	30 000,00 Kč
22NDS0111	Vybíral Alois, Ing.	3 000,00 Kč	22ÚDS0111	JOYCE ČR, s.r.o.	1 700,00 Kč
22NDS0112	Masarykova univerzita, Ekonomicko-správní fakulta	25 500,00 Kč	22ÚDS0112	Statutární město Brno	7 000,00 Kč
22NDS0113	1.FC SLOVÁCKO, a.s.	117 713,50 Kč	22ÚDS0113*	Růžičková Gabriela	2 000,00 Kč
22NDS0114*	DOMČŮV SEN, z.s.	7 165,62 Kč	22ÚDS0114*	Krivá Silvie	5 000,00 Kč
22NDS0115*	DOMČŮV SEN, z.s.	11 000,00 Kč			
22NDS0116	SolarWinds Czech s.r.o.	62 400,00 Kč			
22NDS0117	FOCUS-Centrum pro sociální a marketingovou analýzu, spol. s r.o.	10 000,00 Kč			
22NDS0118	<i>dárce si nepřeje být zveřejněn</i>	2 000,00 Kč			
22NDS0119	Bakof group s.r.o.	30 000,00 Kč			
22NDS0121	Skopal Petr - notář	10 000,00 Kč			
22NDS0122	WARES izolace staveb s.r.o.	100 000,00 Kč			
22NDS0123	Modl Jaroslav	100 000,00 Kč			
22NDS0124	Šenkýř Michal	70 000,00 Kč			
22NDS0125	ARTIN, spol. s r.o.	60 750,00 Kč			
22NDS0126	Bobčíková Pavla, PharmDr.	5 000,00 Kč			
22NDS0127	TSC Services, s.r.o.	250 000,00 Kč			
22NDS0128	Minaříková Bronislava	3 000,00 Kč			
22NDS0129	Fitness studio s.r.o.	22 100,00 Kč			
22NDS0130	Obec Dražůvky	9 172,00 Kč			
22NDS0131	BASF spol. s r.o.	98 000,00 Kč			
22NDS0132	Holcmannová Jana	4 000,00 Kč			
22NDS0133	Krauman Václav	7 000,00 Kč			
22NDS0134	TROMA, spol. s r.o.	10 000,00 Kč			
22NDS0135*	PIXEL FEDERATION CZ s.r.o.	14 000,00 Kč			
22NDS0136*	BP-PB, s.r.o.	10 000,00 Kč			
22NDS0137	POCLAIN HYDRAULICS, s.r.o.	35 000,00 Kč			
22NDS0138	DP - zemní práce, s.r.o.	33 333,00 Kč			
22NDS0139	VARNET s.r.o.	65 000,00 Kč			



Nadační fond dětské onkologie Krtek, Helfertova 508/7b, 613 00 Brno, IČ 25581228  
Příloha k účetní závěrce sestavená k 31.12.2022

Číslo smlouvy ne-účelové	Dárce	Částka	Číslo smlouvy účelové	Dárce	Částka
22NDS0140	ADACTA SOFTWARE s.r.o.	20 000,00 Kč			
22NDS0141	SH ČMS - Sbor dobrovolných hasičů Plenkovice	1 000,00 Kč			
22NDS0142	JUDr. Jiří Šmrha ml., advokát	8 000,00 Kč			
22NDS0143	IREKS ENZYMA s.r.o.	10 000,00 Kč			
22NDS0144	Spolek Akademická unie FRRMS	5 469,00 Kč			
22NDS0145	<i>dárce si nepřeje být zveřejněn</i>	2 531,00 Kč			
22NDS0146	APOMEDI s.r.o.	10 000,00 Kč			
22NDS0147	FORLI s.r.o.	10 000,00 Kč			
22NDS0148	Obec Řehlovice	9 543,00 Kč			
22NDS0149	MEDICAL TRANS BRNO s.r.o.	100 000,00 Kč			
22NDS0150	ROSTRA s.r.o.	20 000,00 Kč			
22NDS0151	Skoček Ladislav	100 000,00 Kč			
22NDS0152	BRUCO spol. s r.o.	10 000,00 Kč			
22NDS0153	TEJPY.cz s.r.o.	25 850,00 Kč			
22NDS0154	TopFert s.r.o.	8 000,00 Kč			
22NDS0155	Obec Kostelany	10 000,00 Kč			
22NDS0156	Obec Šumice	30 000,00 Kč			
22NDS0157	RACHASYSTEMY s.r.o.	15 000,00 Kč			
22NDS0158	Sedláček David	20 600,00 Kč			
22NDS0159	Amande Hustopeče s.r.o.	50 000,00 Kč			
22NDS0160	ERLEN s.r.o.	5 000,00 Kč			
22NDS0161	Datamole, s.r.o.	93 800,00 Kč			
22NDS0162	Brich Petr	10 000,00 Kč			
22NDS0163	Kreatigos s.r.o.	3 300,00 Kč			
22NDS0164	BOMAR, spol. s r.o.	26 631,00 Kč			
<b>CELKEM</b>		<b>5 948 260,12 Kč</b>	<b>CELKEM</b>		<b>5 431 283,73 Kč</b>

**Přehled přijatých finančních darů nad 10 tisíc bez darovací smlouvy:**

Dárce	Částka	Dárce	Částka
ABP HOLDING a.s.	10 000,00 Kč	Navar Jaromír	10 935,00 Kč
Bachrachová	10 000,00 Kč	studenti Moravského gymnázia	11 686,00 Kč
Batal David, Ing.	10 000,00 Kč	neznámý dárce	11 913,35 Kč
BDO Legal s.r.o., advokátní kancelář	10 000,00 Kč	Fojřů Dagmar	12 000,00 Kč
Bílek Antonín	10 000,00 Kč	Hlišnikovský Pavel	12 000,00 Kč
Brabec Jan	10 000,00 Kč	Kunc Michal	12 000,00 Kč
Creative-Company, s.r.o	10 000,00 Kč	Kalis Martin	13 000,00 Kč
Černochová Božena MUDr., PLDD	10 000,00 Kč	Cofra Foundation/Benevity	13 206,12 Kč
Daněk Jan, Ing.	10 000,00 Kč	Pavlíček Pavel	14 000,00 Kč
Deus Gabriela	10 000,00 Kč	MACE FOUNDATION DONATION	14 150,30 Kč
Dizydynt s.r.o.	10 000,00 Kč	Goliáš Marek	15 000,00 Kč

Nadační fond dětské onkologie Krtek, Helfertova 508/7b, 613 00 Brno, IČ 25581228  
Příloha k účetní závěrce sestavená k 31.12.2022

Dárce	Částka	Dárce	Částka
Dvořáková Iva	10 000,00 Kč	Keka Vit, Ing.	15 000,00 Kč
Eichler Petr	10 000,00 Kč	Ložek Petr	15 000,00 Kč
Fady Salame	10 000,00 Kč	Michalík Petr	15 000,00 Kč
Hanáková Eva, Ing.	10 000,00 Kč	SPO spol. s r.o.	15 000,00 Kč
Hlavsa Jan	10 000,00 Kč	Hruška Roman	15 200,00 Kč
Jonáš Zdeněk	10 000,00 Kč	Základní škola??	15 800,00 Kč
Kneiflová Šárka	10 000,00 Kč	Kovařík Kamil	16 800,00 Kč
Koleitát Omar	10 000,00 Kč	Homola Petr	19 611,00 Kč
Konečný Jaroslav	10 000,00 Kč	ASPI RE SPORTS, s.r.o.	20 000,00 Kč
Kotěra Roman, Ing.	10 000,00 Kč	Bernátek Michal	20 000,00 Kč
Kovář Aleš, Ing.	10 000,00 Kč	Blažek Ladislav	20 000,00 Kč
Lánik Karel	10 000,00 Kč	Dohnalová Jiřina	20 000,00 Kč
Loubek Václav, Ing.	10 000,00 Kč	Dvořáková Blanka	20 000,00 Kč
Lovecký Robert	10 000,00 Kč	Hota Grzegorz	20 000,00 Kč
Lukáš Maršalík	10 000,00 Kč	NEUROMED ZLÍN S.R.O.	20 000,00 Kč
Melichá Marieta, Ing.	10 000,00 Kč	Sebor Pavel	20 000,00 Kč
Mojsl Jaroslav	10 000,00 Kč	Edgewood Presbyterian Church	22 307,90 Kč
Mozgová Pavla	10 000,00 Kč	Bc. David Ryšavý - EXPOSTYLE	25 000,00 Kč
Mulcahy Robert Josep	10 000,00 Kč	Cichová Skalková Markéta	25 000,00 Kč
Navrátil Leoš	10 000,00 Kč	Hlavička Josef, Mgr.	25 000,00 Kč
Netto Finance s.r.o.	10 000,00 Kč	Slaná Daniela	27 000,00 Kč
Novák Oldřich	10 000,00 Kč	Petrušová Hana	28 203,00 Kč
Salon Goldenhair s.r.o.	10 000,00 Kč	kolektiv zaměstnanců Fabory	28 400,00 Kč
Severa Robert	10 000,00 Kč	Nadace Via	30 128,00 Kč
Schiffnerová Tereza	10 000,00 Kč	Balabán Michal	36 843,00 Kč
Schiffnerová Tereza	10 000,00 Kč	vánoční trhy u Jošta	39 580,00 Kč
Skip pay s.r.o.	10 000,00 Kč	Burianová Veronika	40 000,00 Kč
Smutný Milan, Ing.	10 000,00 Kč	MIMSA	43 000,00 Kč
Soukal Josef	10 000,00 Kč	ENII-trade, s.r.o.	45 824,00 Kč
Spectrum Brands s.r.o.	10 000,00 Kč	Baláš Petr	50 000,00 Kč
Šafránková Darja	10 000,00 Kč	Borkovec Petr	50 000,00 Kč
Šebesta Lukáš	10 000,00 Kč	Havryluk Tomáš	50 000,00 Kč
Šmejkal Zdeněk, Ing.	10 000,00 Kč	Kreysa Patrik	50 000,00 Kč
Šotola Tomáš	10 000,00 Kč	Kříž Martin, JUDr., advokát	50 000,00 Kč
Štefl Michal ing.	10 000,00 Kč	Malík Josef, Ing.	50 000,00 Kč
Štefl Michal, Ing.	10 000,00 Kč	Menšík Michal	50 000,00 Kč
Tejček Jan	10 000,00 Kč	MUDr. Pavel Kopáč	50 000,00 Kč
Tvarůžek Daniel	10 000,00 Kč	Nepala Pavel	50 000,00 Kč
Uhlíř Miroslav, Ing.	10 000,00 Kč	Tesař Martin, Ing.	50 000,00 Kč
Vondříčka Jaroslav	10 000,00 Kč	Zátíší Catering Group a.s.	50 000,00 Kč
Vostrý Šimon	10 000,00 Kč	Vojenský útvar Náměstí nad Oslavou	50 500,00 Kč
Všetulová Zuzana	10 000,00 Kč	SDH Lutopecny	60 000,00 Kč
Wardrop Brian Albert	10 000,00 Kč	Česko-Slovenský dobročinný výstup na Pilatus	61 550,23 Kč
Wichterle Martin	10 000,00 Kč	Gromešová Vladimíra	63 500,00 Kč
Wilbert Fred	10 000,00 Kč	Plenkovice	68 709,00 Kč
WocaBee, s.r.o.	10 000,00 Kč	Pospišilová Lenka	70 340,00 Kč
Zouhar Jiří	10 000,00 Kč	KMK Dynamo Brno, o.s	78 075,00 Kč
Žejdlíková Jana, Ing.	10 000,00 Kč	GOT BULL SHOW z. s.	102 000,00 Kč
smsticket s.r.o.	10 118,85 Kč	ROCHE s.r.o.	106 080,00 Kč
Štěpánová Tereza	10 200,00 Kč	Šipkaři dětem 2022	140 000,00 Kč
POKART spol. s r.o.	10 900,00 Kč	Oškerovi Daniela a Dušan	184 127,00 Kč
		Prusa Research a.s.	967 341,00 Kč

Nadační fond dětské onkologie Krtek, Helfertova 508/7b, 613 00 Brno, IČ 25581228  
Příloha k účetní závěrce sestavená k 31.12.2022

Z výše uvedených darů (účet 911200, 911300, 911500, 911600, 911700 a 911800) organizace v roce 2022 využila dary<sup>5</sup> ve výši **7 138 735,28 Kč**.

Současně organizace v roce 2022 využila dary z předchozích let (v podobě darů, věcných i finančních, jiným organizacím z účtu 911000), a to v celkové výši **8 019 036,25 Kč**.

K 31. 12. 2022 bylo na účet darů poskytovaných nadačním fondem (911000) z ostatních analytických účtů (911200-911600) převedeno **6 332 097,98 Kč**.

**Přehled přijatých věcných darů s darovací smlouvou:**

Číslo smlouvy	Dárce	Popis	Hodnota daru
22VDS0001	GROUP24 INNOVATI-ONS s.r.o.	4 ks televizorů Hyundai HLJ	30 000,00 Kč
22VDS0002	RESPILON E-commerce s.r.o.	100 ks dětských nákrčníků R-shield 1 ks notebook Lenovo ThinkPad 550 black vč. Win 10 Pro	90 000,00 Kč
22VDS0003	Intesys s.r.o.	1 ks notebook HP ProBook vč. Win 10 Pro 2 ks notebook HP ProBook 650, vč. Win 10 Pro	10 500,00 Kč
22VDS0004	Intesys s.r.o.	2 ks notebook HP ProBook 6570b vč. Win 10 Pro	16 800,00 Kč
22VDS0005	DOBROVSKÝ s.r.o.	50 ks knihy Gump - pes, který naučil děti žít	14 950,00 Kč
22VDS0006	Allrisk, a.s.	zajištění pojištění pro účastníky letního tábora	21 994,00 Kč
22VDS0007	Allrisk, a.s.	zajištění pojištění pro účastníky letního tábora	4 994,00 Kč
22VDS0008	Kamešová Barbora, Ing.	dárky pro pacienty KDO FN Brno (lego, dárkové poukazy, ponožky)	7 880,00 Kč
22VDS0009	COPY GENERAL s.r.o.	tisk letáků na benefiční koncert Matúše Mlícha	3 407,50 Kč
22VDS0010	RESPILON E-commerce s.r.o.	samosterilizační Nano FFP2 respirátory (100 ks)	11 415,00 Kč
22VDS0011	Sun Drive Communications s.r.o.	vánoční ozdoby Krtek (300 ks)	16 335,00 Kč
22VDS0012	Holišová Hana	umělecké vystoupení	50 000,00 Kč
22VDS0013	Jícha Robert Svozil Zdeněk, MgA. et MgA.	umělecké vystoupení	50 000,00 Kč
22VDS0014	MgA.	umělecké vystoupení	10 000,00 Kč
22VDS0015	Svozilová Dominika	umělecké vystoupení	10 000,00 Kč
22VDS0016	Machová Radka	umělecké vystoupení	15 000,00 Kč
22VDS0017	Poukarová Alžběta	umělecké vystoupení	10 000,00 Kč
22VDS0018	Helbich Zdeněk	umělecké vystoupení	8 000,00 Kč
22VDS0019	Čtveráčková Zuzana	umělecké vystoupení	10 000,00 Kč
22VDS0020	Salvadori Marco	umělecké vystoupení	15 000,00 Kč
22VDS0021	Králová Šárka dárce si nepřeje být zveřejněn	umělecké vystoupení	10 000,00 Kč
22VDS0022		mechanický invalidní vozík Titanum	8 568,00 Kč
22VDS0023	Fitness studio s.r.o.	17 kusů krtčích legín	14 290,00 Kč
22VDS0024	Nordic Group s.r.o.	30 dárkových poukazů	15 000,00 Kč
22VDS0025	Obec Kostelany	tablety, plyšové hračky, Krtečkův stan, vodní podložka, a další hračky	32 384,00 Kč
22VDS0026	POINT CZ, s.r.o.	propagační tiskoviny NFDO Krtek	5 437,00 Kč
<b>CELKEM</b>			<b>491 954,50 Kč</b>

<sup>5</sup> Formou převodu do vlastního jmění 911200/901000: -580 703,10 Kč  
Užitím darů pro provozní účely 911200/682000: 7 190 778,56 Kč, 911300/682000: 37 300 Kč, 911500/682000: 69 931 Kč, 911600/682000: 4 000 Kč, 911700/682000: 203 808,82, 911800/682000: 213 620 Kč

#### II.10. Vlastní jmění, nadační kapitál

Na účtu 901 - vlastní jmění byla evidována amortizace (odpisy) a také vyrovnání výše účtů 0 a 901, které se provádělo měsíčně pomocí účtu 911200 - finanční dary.

#### II.11. Daň z příjmů

Organizace je veřejně prospěšným poplatníkem v souladu s §17a zákona č. 586/1992 Sb., o daních z příjmů, ve znění pozdějších předpisů (dále jen ZDP).

Organizace uplatňuje osvobození darů podle §19b odst. 2 b) ZDP vždy, když je to možné.

### III. Další doplňující údaje

#### III.1. Dluhy po splatnosti z titulu daní, sociálního či zdravotního pojištění

Organizace žádné takové dluhy neviduje.

#### III.2. Dlouhodobé závazky

Organizace neviduje žádné dlouhodobé závazky se splatností delší než 5 let od rozvahového dne.

#### III.3. Majetek neuvedený v rozvaze

Drobný hmotný majetek do 40 000 Kč, který zůstává ve vlastnictví NFDO Krtek, byl účtován do nákladů společnosti na účet 501900 – spotřeba materiálu a je veden v operativní evidenci.

#### III.4. Závazky nevykázané v rozvaze

Organizace neviduje žádné závazky, které by k rozvahovému dni nebyly vykázány v rozvaze.

#### III.5. Osobní náklady

<b>Průměrný počet zaměstnanců<sup>6</sup> v roce 2022</b>	<b>Průměrný počet zaměstnanců v roce 2021</b>
5	8
<b>Průměrný počet řídicích pracovníků v roce 2022</b>	<b>Průměrný počet řídicích pracovníků v roce 2021</b>
0	0

<sup>6</sup> bez pracovníků na DPP; stanoven na základě výpočtu „(odpracované hodiny + hodiny nepřítomnosti)/ roční pracovní fond“

	2022 v tis. Kč		2021 v tis. Kč	
	Osobní náklady na zaměstnance	Osobní náklady na členy řídicích orgánů	Osobní náklady na zaměstnance	Osobní náklady na členy řídicích orgánů
Mzdové náklady (účet 521) <sup>7</sup>	2 873	0	3 254	0
Zákonné sociální pojištění (účet 524)	840	0	1 017	0
Ostatní sociální pojištění	0	0	0	0
Zákonné sociální náklady	0	0	0	0
Ostatní sociální náklady	0	0	0	0

Členům orgánů v roce 2022 nebyly poskytnuty žádné odměny ani funkční požitky, nebyly jim poskytnuty ani žádné půjčky, úvěry, záruky či jiná plnění.

Členové orgánů nemají žádnou účast v osobách, s nimiž organizace v roce 2022 uzavřela smluvní vztahy.

### III.6. Přehled splatných dluhů

Veřejné zdravotní pojištění:	25 722 Kč
Pojistné na sociální zabezpečení:	59 632 Kč
Daň ze závislé činnosti:	13 038 Kč
Srážková daň:	5 578 Kč
Vznik závazků:	31. 12. 2022
Splatnost:	6. 1. 2023

### III.7. Odměna přijatá auditorem

Organizace povinnosti auditu účetní závěrky nepodléhá, přesto si nechává, pro prokázání transparentnosti svého počítání, audit zpracovat. V roce 2022 byla za audit účetní závěrky roku 2021 zaplacená částka 32 089,20 vč. DPH.

### III.8. Náklady a výnosy mimořádné svým objemem nebo původem

V roce 2022 nevykazuje organizace žádné náklady nebo výnosy, které by byly mimořádné svým původem nebo objemem.

### III.9. Zástavy a ručení

Majetek organizace není zatížen žádným zástavním právem.  
Organizace neposkytla ani nepřijala žádná ručení.

### III.10. Poskytnuté dary

V roce 2006 po rozhodnutí správní rady a v souladu se statutem NF byl zřízen fond darů poskytovaných nadačním fondem (z nerozděleného zisku minulých let – převod z účtu 932000 na účet 911000; z přijatých finančních darů – převod z účtu 911200-911600 na účet 911000) Fakultní nemocnici a spolupracujícím organizacím (např. Masarykova univerzita Brno). Jedná se o převod hmotného majetku nebo finančních prostředků.

<sup>7</sup> Mzdové náklady zahrnují i náklady vyplacené na DPP, kterých bylo v roce 2022 uzavřeno 46 (394 tis. Kč).

Nadační fond dětské onkologie Krtek, Helfertova 508/7b, 613 00 Brno, IČ 25581228  
Příloha k účetní závěrce sestavená k 31.12.2022

Veškeré dary jsou uvedeny v následující tabulce:

Číslo darovací smlouvy příjemce	Číslo dokladu	Příjemce daru	Popis daru	Kč
SP/0093/2022/Sv	22IN0002	Fakultní nemocnice Brno	dar skartovače REXEL Momentum X410	5 878,00 Kč
SP/0049/2022/Sv	22IN0003	Fakultní nemocnice Brno	dar pulzní oxymetr Masimo RAD 8	64 667,24 Kč
SP/02017/21/Ka	22IN0004	Fakultní nemocnice Brno	dar rekonstrukce odpočinkové místnosti pro rodiče na JIP7	764 617,15 Kč
SP/0424/2022/Sv	22IN0007	Fakultní nemocnice Brno	dar pumpa Mini Rythmic vč. batůžku	52 958,07 Kč
SP/0728/2022/Sv	22IN0008	Fakultní nemocnice Brno	dar postel z lamina Linda a matrace Dřevočal Martina na lékařský pokoj	15 932,00 Kč
SP/0752/2022/Sv	22IN0009	Fakultní nemocnice Brno	dar bezkontaktní dávkovač dezinfekce Steripower	15 609,00 Kč
SP/1003/2022/Sv	22IN0015	Fakultní nemocnice Brno	dar bezkontaktní dávkovač dezinfekce Steripower	15 609,00 Kč
SP/1031/2022/Sv	22IN0016	Fakultní nemocnice Brno	dar videobronchoskop Pentax	714 868,00 Kč
SP/1146/2022/Sv	22IN0017	Fakultní nemocnice Brno	dar zastříhovač vlasů Remington HC363C	948,00 Kč
SP/1259/2022/S	22IN0019	Fakultní nemocnice Brno	dar televizor 32'' Panasonic TX-32FS503E	7 210,00 Kč
SP/1529/2022/Sv	22IN0020	Fakultní nemocnice Brno	dar odsavačka MEDELA Clario AC/DC, vč. brašny a příslušenství	31 080,88 Kč
SP/1608/2022/Sv	22IN0021	Fakultní nemocnice Brno	dar dataprojektor EPSON včetně příslušenství	30 845,32 Kč
SP/1954/22/Sv	22IN0025	Fakultní nemocnice Brno	dar taburet z ekokůže (3 ks)	3 496,00 Kč
SP/1956/22/Sv	22IN0026	Fakultní nemocnice Brno	dar výsuvný vozík (2 ks), botník	4 097,00 Kč
nemá číslo	22IN0027	Masarykova univerzita	dar sekvenační materiál NextSeq500/550 Mid Output Kit v2.5	672 021,90 Kč
SP/2221/2022/Sv	22IN0028	Fakultní nemocnice Brno	dar monitor vitálních funkcí	241 395,00 Kč
SP/2597/2022/Sv	22IN0042	Fakultní nemocnice Brno	dar SIROLaser Blue	199 100,66 Kč
SP/2775/2022/Sv	22IN0047	Fakultní nemocnice Brno	skartovač Fellowes 60Cs dřevěné tabule pro procvičování motoriky pacientů	2 487,00 Kč
SP/2788/2022/Sv	22IN0048	Fakultní nemocnice Brno	gril ETA Party Chef do zázemí pro rodiče a pacienty na JIP 31 a boční zástěna/markýza	15 270,00 Kč
SP/2798/2022/Sv	22IN0049	Fakultní nemocnice Brno	pro JIP31	4 565,00 Kč
nemá číslo	22IN0053	Masarykova univerzita	dar sekvenační chemie a sekvenační kazety	1 148 513,03 Kč
DSM/2022/088/Kt	22IN0066	Fakultní nemocnice u sv. Anny v Brně	dar kávovar DeLonghi, ECAM 22.113 B	7 499,00 Kč
SP/3186/2022/Sv	22IN0065	Fakultní nemocnice Brno	dar pojízdná kuchyňská skříň, rychlovarná konvice, kávové kapsle, kávovar, sendvičovač, šálky	39 545,00 Kč
	22IN0081		snížení hodnoty darů pro FN z roku 2021 o 2 dobropisy firmy Alza.cz (21140001 a 21140002, 2x 549 Kč)	-1 098,00 Kč
SP/0209/22/Sv	22OP0004	Fakultní nemocnice Brno	finanční dar - darovací smlouva SP/0209/22/Sv (na	199 650,00 Kč

Nadační fond dětské onkologie Krtek, Helfertova 508/7b, 613 00 Brno, IČ 25581228  
Příloha k účetní závěrce sestavená k 31.12.2022

Číslo darovací smlouvy příjemce	Číslo dokladu	Příjemce daru	Popis daru	Kč
SP/0209/22/Sv	22OP004	Fakultní nemocnice Brno	finanční dar - darovací smlouva SP/0209/22/Sv (na nákup bezdrátové ultrazvukové sondy)	199 650,00 Kč
nená číslo	22OP011	Masarykova univerzita	finanční dar - darovací smlouva pro Farmakologický ústav (výzkum, vývoj a výroba individualizovaného protinádorového léčiva z autologních dendritických buněk)	500 000,00 Kč
SP/2166/2022/Sv	22OP041	Fakultní nemocnice Brno	finanční dar - darovací smlouva SP/2166/2022/Sv (na úhradu protinádorové vakcíny pro pacienta)	1 000 500,00 Kč
SP/2167/2022/Sv	22OP042	Fakultní nemocnice Brno	finanční dar - darovací smlouva SP/2167/2022/Sv (na úhradu protinádorové vakcíny pro pacienta)	1 000 500,00 Kč
SP/3046/2022/Sv	22OP057	Fakultní nemocnice Brno	finanční dar - darovací smlouva SP/3046/2022/Sv (na úhradu protinádorové vakcíny pro pacienta)	1 000 500,00 Kč
Dsm/2022/096/La	22OP068	Fakultní nemocnice u sv. Anny v Brně	finanční dar - darovací smlouva Dsm/2022/096/La (dar na plat nutriční terapeutky v dispenzární onkologické ambulanci do 31. 12. 2023)	130 000,00 Kč
Dsm/2022/095/La	22OP069	Fakultní nemocnice u sv. Anny v Brně	finanční dar - darovací smlouva Dsm/2022/095/La (dar na plat psychologa v dispenzární onkologické ambulanci do 31. 12. 2023)	130 772,00 Kč

V roce 2022 činila výše poskytnutých darů **8 019 036,25 Kč<sup>8</sup>**.

K 31. 12. 2022 bylo na účet darů poskytovaných nadačním fondem (911000) z ostatních analytických účtů (911100-911800) převedeno 6 332 097,98 Kč.

### III.11. Výsledek hospodaření a daň z příjmu

Finanční dary jsou evidovány na účtu 911200, ze kterého se měsíčně odebírají prostředky na pokrytí nákladů jednotlivých nákladových středisek hlavní činnosti, tzn. hospodářský výsledek je nulový a tím i daň z příjmů. Hospodářská činnost v roce 2022 nebyla. Účet 932 - nerozdělený zisk, neuhrazená ztráta minulých let je nulový.

### III.12. Významné události mezi rozvahovým dnem a okamžikem sestavení účetní závěrky

V období mezi rozvahovým dnem a okamžikem sestavení účetní závěrky nedošlo k žádným významným událostem, které by ovlivnily nebo mohly ovlivnit chod Nadačního fondu dětské onkologie Krtek.

<sup>8</sup> Z toho 4 057 114,25 Kč ve věcných a 3 961 922,00 Kč ve finančních darech.

## ZŮSTAŇTE S NÁMI V KONTAKTU



[www.krtek-nf.cz](http://www.krtek-nf.cz)



[eshop.krtek-nf.cz](http://eshop.krtek-nf.cz)



[info@krtek-nf.cz](mailto:info@krtek-nf.cz)



Nadační fond dětské onkologie Krtek



NFDO Krtek



NADAČNÍ FOND DĚTSKÉ ONKOLOGIE  
KLINIKA DĚTSKÉ ONKOLOGIE FN BRNO